

**NOVICAM** **PRO**  
WIDEN YOUR VIEW

# NC11P

КУПОЛЬНАЯ ВНУТРЕННЯЯ IP ВИДЕОКАМЕРА  
720P С ИК ПОДСВЕТКОЙ И  
МЕГАПИКСЕЛЬНЫМ ОБЪЕКТИВОМ



**ПАСПОРТ ИЗДЕЛИЯ**  
**КРАТКОЕ РУКОВОДСТВО ПОЛЬЗОВАТЕЛЯ**  
**ГАРАНТИЙНЫЙ ТАЛОН**

Данный документ содержит ознакомительную информацию, которая может быть изменена без предварительного уведомления для улучшения качества продукта.

## ПРЕДУПРЕЖДЕНИЕ

ПОЛЬЗОВАТЕЛЬ СИСТЕМЫ ОТВЕТСТВЕНЕН ЗА ПОДЧИНЕНИЕ ВСЕМ ПОЛОЖЕНИЯМ ДЕЙСТВУЮЩЕГО ЗАКОНОДАТЕЛЬСТВА В ОТНОШЕНИИ МОНИТОРИНГА И ЗАПИСИ ВИДЕО И АУДИО СИГНАЛА. NOVICAM НЕ НЕСЁТ ОТВЕТСТВЕННОСТИ ЗА НАРУШЕНИЕ ТРЕБОВАНИЙ ЗАКОНА И ИНЫХ ПРАВОВЫХ АКТОВ В ПРОЦЕССЕ ИСПОЛЬЗОВАНИЯ СИСТЕМЫ.

## ВНИМАНИЕ

ДЛЯ ПРЕДОТВРАЩЕНИЯ РИСКА ВОЗНИКНОВЕНИЯ ПОЖАРА ИЛИ ОПАСНОСТИ ПОРАЖЕНИЯ ЭЛЕКТРИЧЕСКИМ ТОКОМ НЕ ПОДВЕРГАЙТЕ ИЗДЕЛИЕ ВОЗДЕЙСТВИЮ ДОЖДЯ И ВЛАГИ. НЕ ВСТАВЛЯЙТЕ МЕТАЛЛИЧЕСКИЕ ОБЪЕКТЫ В ОТВЕРСТИЯ ДЛЯ ВЕНТИЛЯЦИИ И ДРУГИЕ ОТКРЫТЫЕ УЧАСТКИ УСТРОЙСТВА.



Устройство чувствительно к прикосновениям (статическому электричеству)



Стрелка в виде молнии в равностороннем треугольнике предупреждает пользователя о наличии электрического напряжения внутри устройства, которое может представлять для человека опасность поражения электрическим током.



Восклицательный знак в равностороннем треугольнике информирует пользователя о наличии важных инструкций по эксплуатации и техническому обслуживанию, приложенных к изделию.

## МЕРЫ ПРЕДОСТОРОЖНОСТИ:

1. Если у вас нет специального технического образования, прежде чем начать работу с устройством, внимательно ознакомьтесь с инструкцией по эксплуатации.
2. Пожалуйста, не разбирайте внутренние части устройства, это может препятствовать правильному функционированию устройства и, возможно, сделает гарантию недействительной. Внутри устройства нет частей, которые подлежат замене по отдельности.
3. Все электрические контакты соединяйте в полном соответствии с бирками и инструкциями, указанными в данном руководстве. В противном случае вы можете нанести изделию непоправимый ущерб и тем самым сделать гарантию недействительной.
4. Рекомендуется использовать грозозащиту и подавитель скачков напряжения перед введением устройства в эксплуатацию.
5. Пожалуйста, не эксплуатируйте устройство в условиях, если температура, показатели влажности и технические характеристики ИП превышают установленные значения для данного прибора.

**УВАЖАЕМЫЙ ПОКУПАТЕЛЬ!**

Поздравляем Вас с покупкой! Мы делаем все возможное, чтобы наша продукция удовлетворяла Вашим запросам.

Перед началом эксплуатации изделия, пожалуйста, ознакомьтесь внимательно с Кратким руководством пользователя и с Условиями гарантийного обслуживания.



**Модель:** NOVICAM PRO NC11P

**Купольная внутренняя IP видеочамера 720р с ИК подсветкой и мегапиксельным объективом**

Описание .....	4
Особенности .....	5
Комплектация .....	6
Указания по безопасной эксплуатации .....	7
Установка и подключение .....	8
Схемы подключения .....	12
Программирование и эксплуатация .....	13
Предварительная настройка .....	13
Подключение через WEB интерфейс .....	18
Доступ через облачный сервис P2P.....	21
Доступ с мобильных устройств.....	32
Спецификация .....	33
Дополнительная информация .....	36
Гарантийный талон .....	37

## ОПИСАНИЕ

**Купольная внутренняя IP видеокамера NOVICAM PRO NC11P** передает превосходное изображение HD с высоким разрешением 720p 30 к/с и обеспечивает отличный обзор даже мельчайших деталей.

Связка мегапиксельного сенсора Aptina и высокопроизводительного процессора обеспечивает не только высокое разрешение, но и превращает камеру в multifunctionalное устройство.

В темное время суток выходной сигнал видеокамеры преобразуется в реальный Ч/Б сигнал, а так же сдвигается ИК светофильтр с матрицы CMOS и включается встроенная ИК подсветка, способная осветить объекты на расстоянии до 10 метров. В результате повышается качество изображения, предотвращается появление цветового шума и как следствие уменьшается размер файла при записи на DVR.

Поддержка технологии PoE позволит использовать один кабель для передачи питания и данных. Простота настройки и доступ к камере из любой точки мира предоставляется бесплатным облачным сервисом P2P, а поддержка стандарта ONVIF обеспечит связь со всеми популярными IP видеорегистраторами и программным обеспечением. Обладает совместимостью со всем оборудованием линейки NOVICAM PRO.

Высококачественная мегапиксельная камера **NOVICAM PRO NC11P** идеально подходит для использования и как отдельное устройство видеонаблюдения, и в составе системы видеонаблюдения. Является отличным решением для светлых потолков. Может быть установлена в местах слабой освещенности.

**ОСНОВНЫЕ ОСОБЕННОСТИ**

- Купольная IP камера 720p 30 к/с
- 1/4" 1.3 Mpix матрица Aptina
- ИК подсветка 10 метров, механический ИК фильтр
- Мегапиксельный объектив 2.8 мм с ИК коррекцией
- Бесплатный облачный сервис P2P
- Поддержка технологии PoE
- Поддержка ONVIF
- Вращение купола на 360 градусов уже после монтажа

**Внимание:**

для поддержки всех новейших функций, необходимо установить обновлённую прошивку с сайта [www.novicam.ru](http://www.novicam.ru)

## КОМПЛЕКТАЦИЯ



Рис. 1 Комплектация NC11P.

- IP видеокамера - 1 шт
- CD-диск - 1 шт.
- Инструкция пользователя - 1 шт.
- Крепёжный комплект - 1 шт.
- Влагозащищённый разъём - 1 шт.
- Форма для точного монтажа - 1 шт.

**Внимание:**

NOVICAM оставляет за собой право вносить любые изменения в изделие без предварительного уведомления для улучшения качества продукта.

## УКАЗАНИЯ ПО БЕЗОПАСНОЙ ЭКСПЛУАТАЦИИ

**Внимание:**

перед подключением внимательно прочтите инструкцию на видеокамеру.

### 1. Напряжение питания

- 1.1. Используйте только рекомендованное напряжение питания.
- 1.2. Перед включением оборудования убедитесь в том, что соединительные провода (разъемы) подключены с соблюдением полярности. Неверное соединение может привести к повреждению и/или неправильному функционированию оборудования.

### 2. Условия эксплуатации

- 2.1 Не располагайте камеру в местах попадания в объектив прямых солнечных лучей или других источников яркого света. В противном случае это может привести к повреждению камеры, в независимости от того используется она или нет.
- 2.2 Строго соблюдайте установленный для данной камеры температурный режим.
- 2.3 Не устанавливайте камеру:
  - в зонах с влажностью и уровнем загрязнения воздуха более 95%;
  - в области повышенного испарения и парообразования или усиленной вибрации.
- 2.4 Не стоит размещать камеру в непосредственной близости от источников мощных электромагнитных полей (например, радиотелефон), так как видеосигнал может быть искажен помехами.
- 2.5 При монтаже камеры следует оставить достаточное пространство для легкого доступа к шнуру электропитания и выходам (разъемам) при дальнейшей эксплуатации изделия.
- 2.6 Предотвращайте механические повреждения камеры.

**Внимание:**

несоблюдение условий хранения и эксплуатации камеры могут привести к повреждению оборудования.

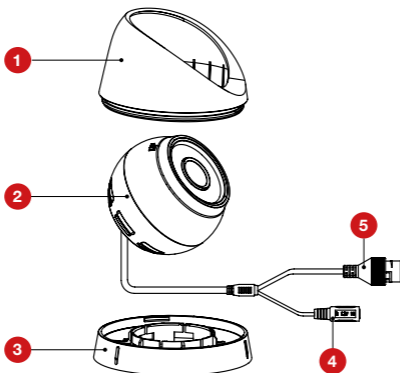
**УСТАНОВКА И ПОДКЛЮЧЕНИЕ**


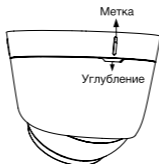
Рис.2 Описание чамеры.

1	Защитный кожух
2	Основная часть корпуса
3	Основание, прикручиваемое к поверхности
4	Вход питания DC – постоянное напряжение 12В
5	Разъём RJ45 с PoE, для подключения к сети

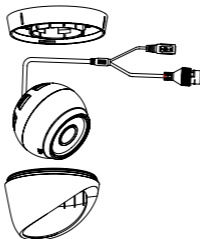


**УСТАНОВКА И ПОДКЛЮЧЕНИЕ**

1. Осмотрите камеру перед использованием. Извлеките из упаковки и проверьте на предмет повреждений, которые могли произойти во время транспортировки. При обнаружении повреждений сообщите производителю или дистрибьютору для замены устройства.
2. В случае неисправности не осуществляйте самостоятельный ремонт устройства.
3. Снимите защитный кожух камеры. Для этого поворачивайте его, пока углубление не поравняется с одной из меток.

*Рис.3 Снятие кожуха.*

4. Подденьте основание камеры плоским предметом, чтобы отделить основание камеры от защитного кожуха.

*Рис.3 Камера в разобранном виде.*

## УСТАНОВКА И ПОДКЛЮЧЕНИЕ

- Выберите место для установки камеры. Убедитесь, что поверхность достаточно прочная и сможет выдержать вес камеры.
- Закрепите основание камеры на поверхности с помощью комплектных винтов. Для простоты установки, используйте форму для точного монтажа (входит в комплект). Если необходимо, можно протянуть кабель камеры через боковое отверстие.

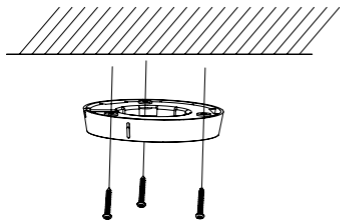


Рис.4 Установка основания видеокамеры.

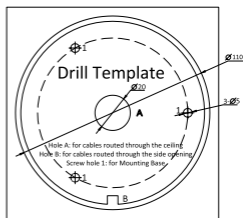


Рис.5 Форма для точного монтажа.

- Подключите LAN кабель в сетевой влагозащищённый разъем.

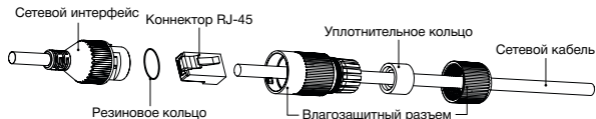


Рис.6 Сетевой влагозащищённый разъем.

- Подключите питание в DC разъем, если модификация камеры без PoE или, если питание через PoE разъем не используется.

## УСТАНОВКА И ПОДКЛЮЧЕНИЕ

9. Установите защитный кожух.

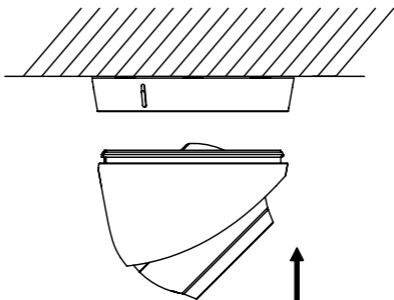


Рис.7 Установка защитного кожуха.

10. Отрегулируйте направление обзора камеры.

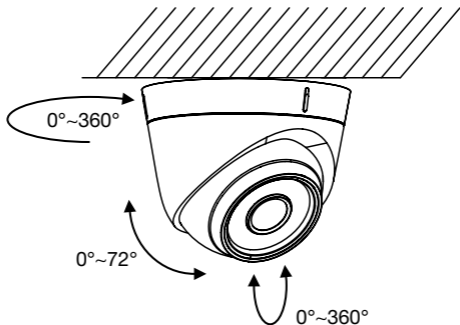


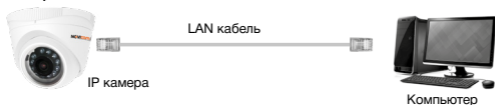
Рис.8 Регулировка обзора камеры.

## УСТАНОВКА И ПОДКЛЮЧЕНИЕ

# Схемы подключения

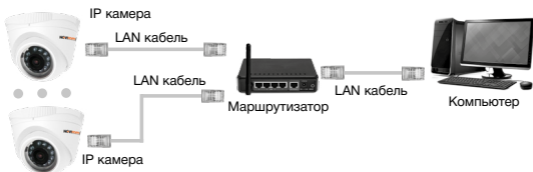
### Схема 1

Подключение одной чамеры напрямую к компьютеру, используя LAN разъём.



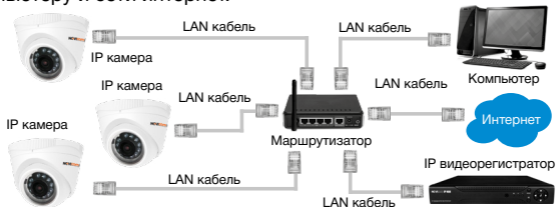
### Схема 2

Подключение нескольких чамер к компьютеру, с использованием свитча/маршрутизатора.



### Схема 3

Подключение нескольких чамер к видеорегистратору, компьютеру и сети интернет.



# Предварительная настройка

## Настройки по умолчанию

- **IP адрес** 192.168.0.88
- **Логин:** admin
- **Пароль:** 12345



### **Внимание:**

перед началом эксплуатации убедитесь, что устройство физически подключено к рабочей сети.

При прямом подключении типа «камера-компьютер» устройства должны находиться в одной подсети.

В целях безопасности рекомендуется изменить пароль администратора при первом запуске.

Программа iVMS 4.1 поможет обнаружить IP адрес IP устройства в сети и настроить конфигурацию.

## *Шаг 1*

Установите приложение iVMS 4.1 (находится на CD диске или доступно для скачивания с сайта [www.novicam.ru](http://www.novicam.ru)).

## *Шаг 2*

На компьютере, подключенном в сеть, откройте приложение. Выберите пункт «Инструменты – Управление устройством».

## ПРОГРАММИРОВАНИЕ И ЭКСПЛУАТАЦИЯ

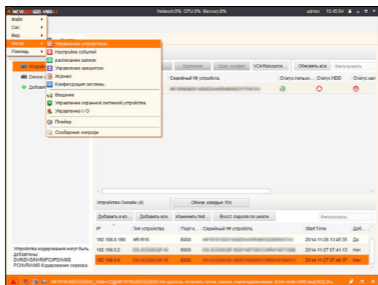


Рис.9 Управление устройствами.

## Шаг 3

В нижнем поле отобразятся все устройства, совместимые с программным обеспечением iVMS 4.1. В графе «Тип устройства» будет отображаться название Вашего устройства.

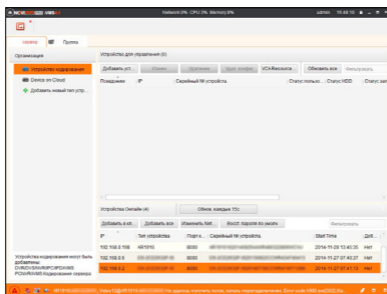


Рис.10 Совместимые устройства.

**ПРОГРАММИРОВАНИЕ И ЭКСПЛУАТАЦИЯ**

Выделите необходимое устройство. Нажмите «Добавить в клиента».

### Шаг 4

Введите имя, под которым устройство будет отображаться в программе. Нажмите «Добавить».

Добав

режим добавления:

IP / домен  IP-сегменты  IP сервер  HIDDNS

Добавить отключен...

Псевдоним:

Адрес:

Порт:

Имя:

Пароль:

Экспортировать в группу

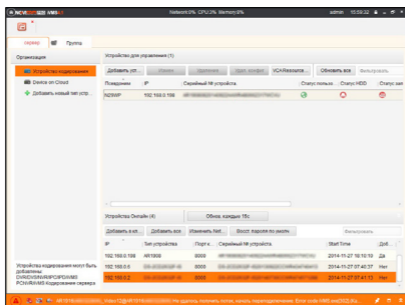
Установить имя устройства в качестве названия группы и добавить все каналы, подключенные к устройству в группу.

Добав Отмена

Рис. 11 Добавление устройства.

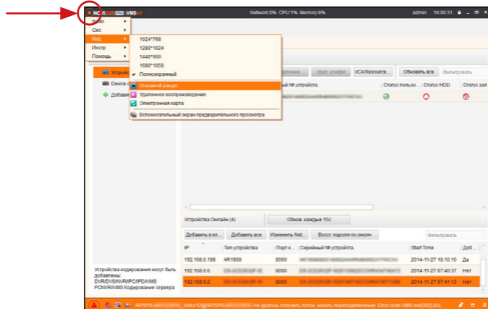
### Шаг 5

Устройство появится в верхнем поле страницы. Если в графе «Статус пользователя» зелёный значок земного шара, то это означает, что соединение с устройством установлено.

**ПРОГРАММИРОВАНИЕ И ЭКСПЛУАТАЦИЯ**

*Рис.12 Соединение.*

## Шаг 6

Для просмотра выберите пункт «Вид – Основной ракурс», нажав на Домик в левом верхнем углу.


*Рисунок 13 Основной ракурс.*



**ПРОГРАММИРОВАНИЕ И ЭКСПЛУАТАЦИЯ***Шаг 7*

В левой части будут отображаться добавленные устройства в виде папок. Разверните папку с устройством, которое необходимо просматривать, нажав на **+** слева от неё. Перетащите камеру в любое из окон просмотра справа (при двойном нажатии на камеру, она также начнёт отображаться в выделенном окне справа).

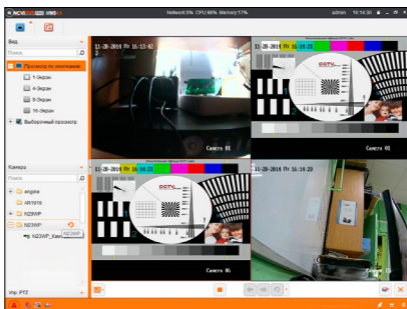


Рис.14 Просмотр камер.

## ПРОГРАММИРОВАНИЕ И ЭКСПЛУАТАЦИЯ

Подключение через  
WEB-интерфейс

**Внимание:** полный функционал устройства (управление, просмотр архива, настройка и т.д.) доступны в браузерах Internet Explorer, Google Chrome.

## Шаг 1

Откройте браузер и введите IP адрес устройства в адресной строке (например, 192.168.0.88). Если Вы используете Internet Explorer, то необходимо добавить IP адрес устройства в надежные узлы обозревателя «Сервис->Свойства обозревателя->Безопасность->Надежные узлы->Узлы->введите адрес». Отключите «проверка серверов https:» и нажмите «Добавить». Также для Internet Explorer рекомендуется разрешить все элементы Active X для последующей установки.

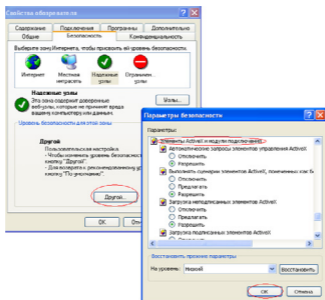


Рис. 15 Настройки браузера Internet Explorer.

**ПРОГРАММИРОВАНИЕ И ЭКСПЛУАТАЦИЯ***Шаг 2*

Сохраните настройки и обновите страницу (F5). Откроется окно авторизации, где необходимо ввести логин и пароль.

**Внимание:**

в целях безопасности рекомендуем изменить пароль администратора при первом запуске.



Рис.16 Окно авторизации.

*Шаг 3*

После ввода пароля откроется окно просмотра камеры. При первом подключении может быть предложено установить компоненты Active X. Нажмите ОК и компонент будет установлен автоматически. Если компонент не установился автоматически, проверьте настройки браузера: Для Internet Explorer - «Сервис->Свойства обозревателя->Безопасность->Другой->включить/разрешить все элементы Active X»; для Google Chrome компонент необходимо разрешить, нажав в правом верхнем углу на значок «Пазл», далее выбрать «Разрешить плагины на сайте...».

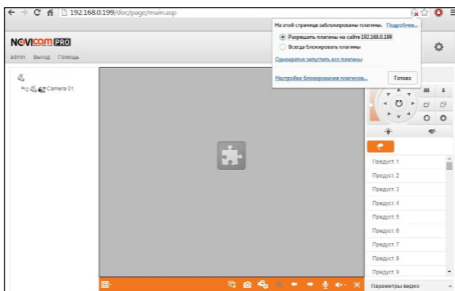
**ПРОГРАММИРОВАНИЕ И ЭКСПЛУАТАЦИЯ**


Рис.17 Установка плагина.

### Шаг 4

Если всё было сделано правильно появится изображение с камеры.



Рис.18 Просмотр IP камеры.

## ПРОГРАММИРОВАНИЕ И ЭКСПЛУАТАЦИЯ

# Доступ через облачный сервис P2P

## Шаг 1

Подключите интернет кабель в LAN разъем видеокамеры. Включите питание. Для загрузки требуется около одной минуты.

## Шаг 2

Для удалённого подключения с мобильного телефона или планшета через iVMS 4.5 PRO:

1) Установите и откройте программу (см. пункт «Доступ с мобильных устройств»).



iVMS 4.5 PRO

Рисунок 11 Запуск приложения  
iVMS 4.5 PRO.

## ПРОГРАММИРОВАНИЕ И ЭКСПЛУАТАЦИЯ

2) Выберите пункт «Cloud P2P».

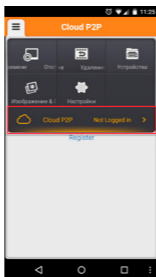


Рис.19 Cloud P2P.

3) Введите «Имя пользователя» и «Пароль» от Вашей учётной записи P2P (если Вы ещё не зарегистрировались, необходимо нажать «Register» и зарегистрировать личный кабинет).

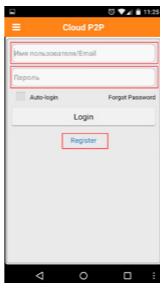


Рис.20 Вход в учётную запись P2P.

## ПРОГРАММИРОВАНИЕ И ЭКСПЛУАТАЦИЯ

4) Для добавления устройства нажмите +



Рис.21 Устройства.

5) Считайте QR-код на корпусе камеры или нажав на «карандаш» введите уникальный номер (9-значный) и код проверки (6-значный), расположенные на стикере устройства.



Рис.22 Добавление устройства.

## ПРОГРАММИРОВАНИЕ И ЭКСПЛУАТАЦИЯ

6) Выберите устройство для просмотра и нажмите «Начать отображение в реальном времени».

### Шаг 3

Для удалённого подключения с компьютера через программу iVMS 4.1: выберите раздел «Управление устройством».

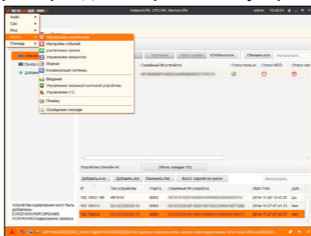


Рис.23 Управление устройством.

### Шаг 4

Нажмите «Добавить новый тип устройств», выберите «P2P» и нажмите «Ок».

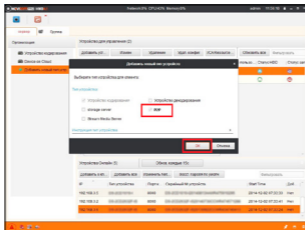
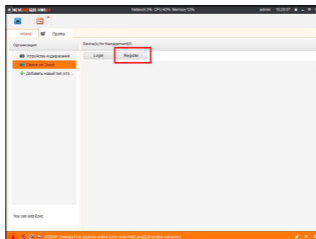


Рис.24 Тип подключаемых устройств.



**ПРОГРАММИРОВАНИЕ И ЭКСПЛУАТАЦИЯ***Шаг 5*

Зарегистрируйтесь в облачном сервисе P2P, нажав на клавишу «Регистрация» (Register).



*Рис.25 Регистрация.*

## ПРОГРАММИРОВАНИЕ И ЭКСПЛУАТАЦИЯ

## Шаг 6

Заполните данные для регистрации: имя аккаунта, пароль, подтверждение пароля, e-mail, код с картинки. Затем нажмите «Получить проверочный код» (Get Email Code). На указанный e-mail адрес будет выслан проверочный код, который необходимо ввести в последнюю строку. Для завершения регистрации нажмите «Регистрация» (Register).


Register Cloud Account

Cloud Account:

Password:

Verify:

Email:

Verification Code:   Refresh

**Get Email Code**

Email Code:  Please input the verification code

**Register** Отмена

Рис.26 Данные для регистрации.

## Шаг 7

Далее нажмите «Логин» (Login) и введите логин и пароль Вашего аккаунта.

## ПРОГРАММИРОВАНИЕ И ЭКСПЛУАТАЦИЯ

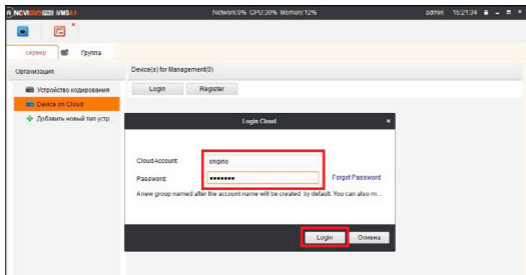


Рис.27 Вход в аккаунт.

## Шаг 8

Для добавления устройства нажмите «Добавить устройство» (Add Device) и введите в верхнюю строчку уникальный 9-значный номер, а в нижнюю строчку – 6-значный проверочный код. Эти данные расположены на стикере устройства (пункты «P2P», «Код»).

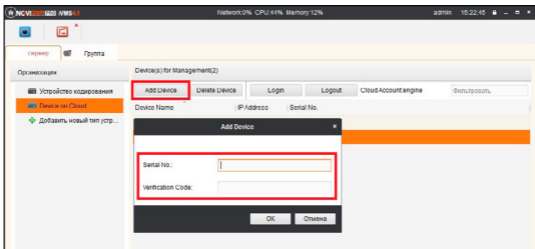


Рис.28 Добавление устройства.

## ПРОГРАММИРОВАНИЕ И ЭКСПЛУАТАЦИЯ

## Шаг 9

Добавьте группу. Для этого перейдите на вкладку «Группа», нажмите «Добавить группу», введите имя группы и нажмите «Ок». Можно создать группу по имени устройства, для этого необходимо проставить галочку «Создание группы по имени устройства».

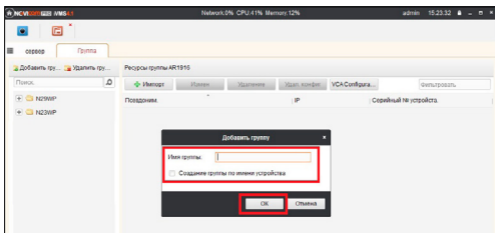


Рис.29 Вход в аккаунт.

## Шаг 10

Для добавления камер к просмотру необходимо выбрать пункт «Кодирование каналов» и нажать «Импорт».

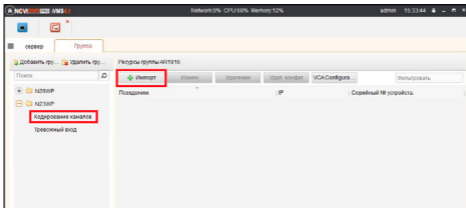




Рис.30 Импорт камеры.

## ПРОГРАММИРОВАНИЕ И ЭКСПЛУАТАЦИЯ

## Шаг 11

В появившемся окне слева отображаются устройства и каналы на каждом устройстве, которые можно добавить для просмотра. В правой стороне отображаются группы, в которые добавляются каналы (можно добавлять в одну группу каналы с разных устройств). Для добавления всех устройств со всеми каналами нажмите «Импортировать все», для добавления только одного устройства нажмите  (при этом будет создана папка с именем этого устройства), для добавления выделенного канала нажмите «Импортировать». Для обновления списка нажмите .

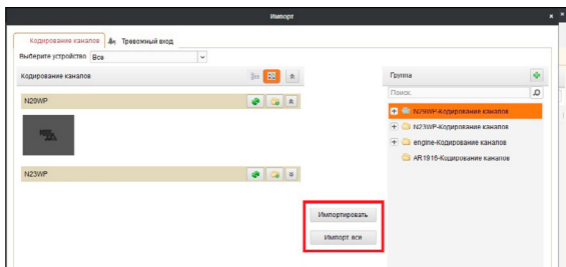


Рис.31 Окно импорта камер.

## Шаг 12

После добавления выбранных каналов в группу, двойным щелчком мыши на любой из камер откройте окно настроек камеры. В данном окне необходимо: задать имя камеры, выбрать основной или дополнительный поток, установить

## ПРОГРАММИРОВАНИЕ И ЭКСПЛУАТАЦИЯ

протокол передачи, ввести проверочный 6-значный код в графу «Проверочный код» (Encryption Key).

Для быстрого назначения всех установок для остальных каналов нажмите «Копия на» и выделите необходимые камеры (название при этом будет изменено только на одной, исходной, камере). Нажмите «Ок» для сохранения настроек. Чтобы закрыть окно импорта, нажмите  в правом верхнем углу.

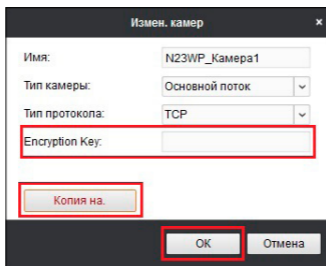


Рис.32 Изменение настроек камеры.

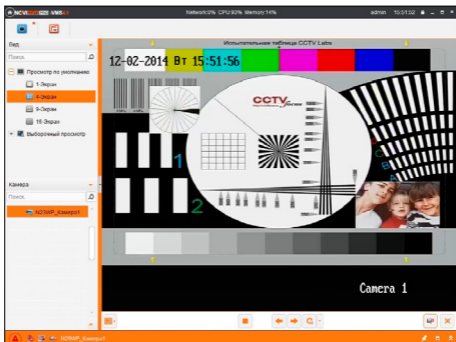
**Внимание:**

для корректного отображения камеры необходимо ввести проверочный код.

## Шаг 13

Для просмотра камер выберите пункт «Вид – Основной ракурс». В левой части будут отображаться добавленные устройства. Разверните папку группы, камеры из которой необходимо просматривать, нажав на  слева от неё. Перетащите требуемые каналы в любое из окон просмотра справа (при двойном нажатии на камеру, она также начнёт отображаться в выделенном окне справа).

## ПРОГРАММИРОВАНИЕ И ЭКСПЛУАТАЦИЯ

*Рис.33 Просмотр камеры.*

## ПРОГРАММИРОВАНИЕ И ЭКСПЛУАТАЦИЯ

## Доступ с мобильных устройств

Для доступа к устройствам с мобильных телефонов или планшетов, необходимо использовать программу iVMS 4.5 PRO (для смартфонов и планшетов на платформе Android и iOS).



iVMS 4.5 PRO

Для того, чтобы скачать приложение:

- 1) Войдите со своего мобильного устройства в Google Play (для Android) или AppStore (для iOS).
- 2) Введите в строке поиска название приложения – «iVMS 4.5 PRO».
- 3) Нажмите на кнопку «Установить» и дождитесь окончания загрузки, значок приложения появится на рабочем столе.

Приложения имеют сходный интерфейс. Введите логин и пароль от своей учётной записи в облачном сервисе P2P и все добавленные устройства будут доступны к просмотру на мобильном.



## СПЕЦИФИКАЦИЯ

<b>Модель</b>		<b>NOVICAM PRO NC11P</b>
<b>Тип камеры</b>		<b>Внутренняя купольная IP 720p</b>
Система	Матрица	1/4" 1.3 Mpix Aptina Progressive Scan CMOS
	Процессор	HiSilicon
	Чувствительность	0.01 люкс (цвет), 0 люкс (ИК вкл.)
	Соотношение сигнал/шум	>50 дБ
	Операционная система	Интегрированная OS Linux
	Графический интерфейс	Русифицирован. Расширенные функции, мультиязычность
	Ограничение доступа	Администратор + Пользователь (установка прав доступа, ручная блокировка)
Особенности	Электронный затвор	Авто / Ручной (1/3 ~ 1/100 000 с)
	Технология шумоподавления	3D-DNR
	Настройка экспозиции	Вручную
	Подавление мерцания	50/60 Гц
	Настройка изображения	Яркость, контрастность, насыщенность, чёткость, BLC, DWDR, поворот изображения,переворот по вертикали / по горизонтали
	Режим день/ночь	Авто/ Ч/б / Цветной / По расписанию

**СПЕЦИФИКАЦИЯ**

Модель		NOVICAM PRO NC11P
Тип чамеры		Внутренняя купольная IP 720р
Особенности	ИК фильтр	Механический
	ИК подсветка	10 метров
Аудио / Видео	Цифровой выход	720р (1280x720) 25/30 к/с, D1 (704x576) 25/30 к/с, VGA (640x480) 25/30 к/с
	Формат сжатия видео	H.264, MJPEG
	Настройки канала	Настройки детектора движения, цвет изображения, имя, текст (4 зоны), настройка скрытой области (4 зоны)
	Объём записи	8 Мбит - 84 Гб/сутки 6 Мбит - 63 Гб/сутки 4 Мбит - 42 Гб/сутки 1 Мбит - 11 Гб/сутки 128 Кбит - 1.32 Гб/сутки 32 Кбит - 0.33 Гб/сутки (указан максимум, фактический зависит от скорости и качества записи)
Оптика	Объектив	Мегапиксельный 2.8 мм с ИК коррекцией
	Угол обзора по диагонали	82°
	Тип крепления	Встроенный (M12)

## СПЕЦИФИКАЦИЯ

Модель		NOVICAM PRO NC11P
Тип камеры		Внутренняя купольная IP 720p
Сеть	Порт RJ45	10/100Мбит (ONVIF 2.4 / PSIA / CGI / ISAPI / TCP/IP / ICMP / HTTP / HTTPS / FTP / DHCP / DNS / DDNS / RTP / RTSP / RTCP / PPPoE / NTP / UPnP / SMTP / SNMP / IGMP / QoS / IPv6 / Bonjour / NAS )
	Битрейт на канал	32 Кбит - 8 Мбит
	WEB браузер	Windows 8 / 7 / VISTA / XP
	CMS программа	Windows 8 / 7 / VISTA / XP
	Мобильный клиент	iPhone, iPad, Android
Тревога	Условия срабатывания	Детекция движения / оповещение / отключение от сети / конфликт IP / исключения хранения
	Действие	Уведомление центру наблюдения / уведомление по email (картинка) / загрузка на FTP
Физические параметры	Дальность передачи	До 100 метров (без использования дополнительного оборудования)
	Размеры	∅110x90 мм
	Вес	570 г
	Рабочая температура	-10°C ~ +50°C
	Энергопотребление	DC 12В±10% 0.5А (ИК вкл.), 6Вт (2 класс PoE)PoE IEEE 802.3af

## ДОПОЛНИТЕЛЬНАЯ ИНФОРМАЦИЯ

### **1. Транспортировка и хранение**

1.1 Оборудование в транспортной таре перевозится любым видом крытых транспортных средств согласно действующим нормативам.

1.2 Условия транспортирования оборудования должны соответствовать условиям хранения 5 по ГОСТ 15150-69

1.3 Хранение оборудования устройства в транспортной таре на складах изготовителя регламентируется условиями 1 по ГОСТ 15150-69.

### **2. Утилизация**

Утилизацию продукции, содержащей электронные компоненты, необходимо производить в соответствии с местными законами и нормативными актами. Для подробной информации о правилах утилизации обратитесь к местным органам власти.

## ГАРАНТИЙНЫЙ ТАЛОН

### ► **Гарантийные обязательства**

NOVICAM гарантирует исправность изделия и его нормальную работу в течение трех лет, начиная с даты технического контроля, указанной в данном гарантийном талоне, при соблюдении условий, изложенных в Руководстве по эксплуатации.

Если в течение гарантийного срока в изделии обнаружится заводской дефект, NOVICAM по настоящей гарантии бесплатно произведет ремонт/замену изделия или его дефектных деталей в соответствии с приведенными ниже Условиями гарантийного обслуживания. Ремонт/замена изделия или его дефектных деталей может производиться с использованием новых или восстановленных деталей по решению NOVICAM. В случае, если приобретенное Вами изделие марки NOVICAM будет нуждаться в гарантийном обслуживании, просим Вас обратиться к дилеру, у которого Вы приобретали данное изделие или в Единую службу поддержки (тел. 88005550520).

Данная гарантия распространяется только на продукцию, выпускаемую компанией NOVICAM. Продукция, идущая в комплекте с устройствами NOVICAM, но выпускаемая сторонними производителями, имеет гарантию производителя и обслуживается в официальных сервис-центрах этого производителя.

### ► **Условия гарантийного обслуживания**

1. В соответствии с данной гарантией NOVICAM дает обязательства на своё усмотрение осуществить ремонт или замену изделия, на которое распространяются условия настоящей гарантии. NOVICAM не несет ответственности за любой ущерб или убытки, связанные с данным изделием, включая материальные и нематериальные потери, а именно: средства, уплаченные при покупке изделия, потери прибыли, доходов, данных при использовании изделия или других связанных с ним изделий, а также косвенные, случайные или вытекающие как следствие

## ГАРАНТИЙНЫЙ ТАЛОН

потери или убытки.

2. Услуги по гарантийному обслуживанию могут быть оказаны в период до окончания гарантийного срока и только по предъявлении потребителем вместе с дефектным изделием гарантийного талона с четко проставленным на нем штампом ОТК. NOVICAM может потребовать от потребителя предъявления дополнительных доказательств факта покупки изделия, необходимых для подтверждения сведений, указанных в гарантийном талоне. NOVICAM может отказать в бесплатном гарантийном обслуживании, если информация на штампе ОТК нечитабельна (невозможно разобрать дату проведения технического контроля). Настоящая гарантия не распространяется также на изделия с измененным или неразборчивым серийным номером.

3. Во избежание повреждения, потери или удаления данных с носителей информации просим Вас извлекать такие устройства до передачи изделия на гарантийное обслуживание.

4. Все дефектные изделия/детали, которые подверглись замене на новые, переходят в собственность NOVICAM.

5. Настоящая гарантия не распространяется на:

5.1. периодическое обслуживание, ремонт или замену частей в связи с их естественным износом\*;

5.2. расходные материалы (компоненты), которые требуют периодической замены на протяжении срока службы изделия, например, элементы питания;

5.3. риски, связанные с транспортировкой Вашего изделия «до» и «от» NOVICAM;

5.4. повреждения или модификации в результате:

а) неправильной эксплуатации, включая:

— неправильное обращение, повлекшее физические, косметические повреждения или повреждения поверхности, деформацию изделия или повреждение жидкокристалличе-

**ГАРАНТИЙНЫЙ ТАЛОН**

ских дисплеев;

— нарушение правил и условий установки, эксплуатации и обслуживания изделия, изложенных в Руководстве по эксплуатации и другой документации, передаваемой потребителю в комплекте с изделием;

— установку или использование изделия с нарушением технических стандартов и норм безопасности, действующих в стране установки или использования;

б) использования программного обеспечения, не входящего в комплект поставки изделия или в результате неправильной установки программного обеспечения, входящего в комплект изделия;

в) использования изделия с аксессуарами, периферийным оборудованием и другими устройствами, тип, состояние и стандарт которых не соответствует рекомендациям изготовителя изделия;

г) ремонта или попытки ремонта, произведённых лицами или организациями, не являющимися NOVICAM или официальными сервис-центрами NOVICAM;

д) регулировки или переделки изделия без предварительного письменного согласия с NOVICAM;

е) небрежного обращения;

ж) несчастных случаев, пожаров, попадания насекомых, инородных жидкостей, химических веществ, других веществ, затопления, вибрации, высокой температуры, неправильной вентиляции, колебания напряжения, использования повышенного или неправильного питания или входного напряжения, облучения, электростатических разрядов, включая разряд молнии, и иных видов внешнего воздействия или влияния.

6. Настоящая гарантия распространяется исключительно на

## ГАРАНТИЙНЫЙ ТАЛОН

аппаратные компоненты изделия. Гарантия не распространяется на программное обеспечение.

\*Под естественным износом понимается ожидаемое уменьшение пригодности детали в результате износа или обычного воздействия окружающей среды. Интенсивность износа и долговечность детали, зависит от условий ее работы (характера нагрузки, величины удельного давления, температуры и т. д.), а также материала детали, регулировки, смазки, своевременности и тщательности выполнения работ по техническому обслуживанию, соблюдения правил и условий эксплуатации видеочамеры, изложенных в Руководстве по эксплуатации видеочамеры NOVICAM.

Все возникающие вопросы Вы можете задать на форуме

**[www.forum.novicam.ru](http://www.forum.novicam.ru)**

Адреса Авторизированных  
Сервисных Центров (АСЦ)

Вы можете посмотреть на сайте

**[www.novicam.ru](http://www.novicam.ru)**

Собрано в Китае из оригинальных комплектующих производства Японии  
под контролем НОВИКАМ РОССИЯ







отдел  
технического  
контроля

**NOVICAM**  
WIDEN YOUR VIEW

