



NOVICAM
WIDEN YOUR VIEW

IP ВИДЕОКАМЕРЫ



**ПАСПОРТ ИЗДЕЛИЯ
КРАТКОЕ РУКОВОДСТВО ПОЛЬЗОВАТЕЛЯ
ГАРАНТИЙНЫЙ ТАЛОН**

Данный документ содержит ознакомительную информацию,
которая может быть изменена без предварительного уведомления
для улучшения качества продукта.

V 1.1

ПРЕДУПРЕЖДЕНИЕ

ПОЛЬЗОВАТЕЛЬ СИСТЕМЫ ОТВЕТСТВЕНЕН ЗА ПОДЧИНЕНИЕ ВСЕМ ПОЛОЖЕНИЯМ ДЕЙСТВУЮЩЕГО ЗАКОНОДАТЕЛЬСТВА В ОТНОШЕНИИ МОНИТОРИНГА И ЗАПИСИ ВИДЕО И АУДИО СИГНАЛА. NOVICAM НЕ НЕСЁТ ОТВЕТСТВЕННОСТИ ЗА НАРУШЕНИЕ ТРЕБОВАНИЙ ЗАКОНА И ИНЫХ ПРАВОВЫХ АКТОВ В ПРОЦЕССЕ ИСПОЛЬЗОВАНИЯ СИСТЕМЫ.

ВНИМАНИЕ

ДЛЯ ПРЕДОТВРАЩЕНИЯ РИСКА ВОЗНИКНОВЕНИЯ ПОЖАРА ИЛИ ОПАСНОСТИ ПОРАЖЕНИЯ ЭЛЕКТРИЧЕСКИМ ТОКОМ НЕ ПОДВЕРГАЙТЕ ИЗДЕЛИЕ ВОЗДЕЙСТВИЮ ДОЖДЯ И ВЛАГИ. НЕ ВСТАВЛЯЙТЕ МЕТАЛЛИЧЕСКИЕ ОБЪЕКТЫ В ОТВЕРСТИЯ ДЛЯ ВЕНТИЛЯЦИИ И ДРУГИЕ ОТКРЫТЫЕ УЧАСТКИ УСТРОЙСТВА.



Устройство чувствительно к прикосновениям (статическому электричеству)



Стрелка в виде молнии в равностороннем треугольнике предупреждает пользователя о наличии электрического напряжения внутри устройства, которое может представлять для человека опасность поражения электрическим током.



Восклицательный знак в равностороннем треугольнике информирует пользователя о наличии важных инструкций по эксплуатации и техническому обслуживанию, приложенных к изделию.

МЕРЫ ПРЕДОСТОРОЖНОСТИ:

1. Если у вас нет специального технического образования, прежде чем начать работу с устройством, внимательно ознакомьтесь с инструкцией по эксплуатации.
2. Пожалуйста, не разбирайте внутренние части устройства, это может препятствовать правильному функционированию устройства и, возможно, сделает гарантию недействительной. Внутри устройства нет частей, которые подлежат замене по отдельности.
3. Все электрические контакты соединяйте в полном соответствии с бирками и инструкциями, указанными в данном руководстве. В противном случае вы можете нанести изделию непоправимый ущерб и тем самым сделать гарантию недействительной.
4. Рекомендуется использовать грозозащиту и подавитель скачков напряжения перед введением устройства в эксплуатацию.
5. Пожалуйста, не эксплуатируйте устройство в условиях, если температура, показатели влажности и технические характеристики ИП превышают установленные значения для данного прибора.

УВАЖАЕМЫЙ ПОКУПАТЕЛЬ!

Поздравляем Вас с покупкой! Мы делаем все возможное, чтобы наша продукция удовлетворяла Вашим запросам.

Перед началом эксплуатации изделия, пожалуйста, ознакомьтесь внимательно с Кратким руководством пользователя и с Условиями гарантийного обслуживания.

Модели: N12W, N13W, N14, N18W, N19WX, N22W, N23W, N28W, N29WX, NP100F, N43W

Описание	5
Особенности	6
Комплектация	7
Указания по безопасной эксплуатации	8
Установка и подключение	9
Схемы подключения	13
Программирование и эксплуатация	14
Предварительная настройка	14
Подключение через WEB интерфейс	17
Подключение к беспроводной сети Wi-Fi	19
Подключение к беспроводной сети 3G	21
Доступ через облачный сервис NOVICloud.	23
Доступ с мобильных устройств.....	25
Спецификация	26
Дополнительная информация	34
Гарантийный талон	35

ОПИСАНИЕ

Линейка IP видеокamер NOVICAM включает в себя самые востребованные и функциональные модели на рынке видеонаблюдения. В зависимости от версии и модели устройства оснащены слотом для карты памяти Micro SD, Wi-Fi, микрофоном и аудио-выходом для организации двухсторонней связи, тревожным входом и реле для подключения охранных систем. Модели с поддержкой 3G модема позволяют легко осуществить беспроводное подключение к интернет.

В линейке представлены камеры для внутреннего и уличного монтажа (класс защиты IP66). В темное время суток выходной сигнал видеокamер преобразуется в реальный Ч/Б сигнал, а так же сдвигается ИК светофильтр с матрицы CMOS и включается встроенная ИК подсветка, подсвечивающая объекты. В результате повышается качество изображения, предотвращается появление цветового шума и как следствие уменьшается размер файла при записи на DVR.

Простота настройки и доступ к камерам из любой точки мира предоставляется бесплатным облачным сервисом NOVICloud, а поддержка стандарта ONVIF обеспечит связь со всеми популярными IP видеорегистраторами и программным обеспечением.

Камеры NOVICAM охватывают широкий спектр задач видеонаблюдения и предназначены для обзора периметра, пространств перед зданиями, местами скопления людей. Видеокamеры идеально подойдут для установки в торговых центрах, офисах, кафе, подъездах, автозаправках, магазинах, переходах.

ОСНОВНЫЕ ОСОБЕННОСТИ

- Высокое разрешение 720p, 1080p, 3 Мрiх, 4 Мрiх
- Поддержка облачного сервиса NOVICloud и стандарта ONVIF
- Механический ИК фильтр
- Детекция движения
- Поддержка 3G модема
- Wi-Fi
- Слот для карты памяти Micro SD до 32Гб
- ИК-подсветка
- Тревожный вход и реле
- Встроенный микрофон (или аудиовход) и аудиовыход для организации двухсторонней связи.

**Внимание:**

для поддержки всех новейших функций, необходимо установить обновлённую прошивку с сайта www.novicam.ru.

КОМПЛЕКТАЦИЯ

- Камера - 1 шт.
- Руководство пользователя - 1 шт.
- CD диск с ПО и инструкциями - 1 шт.
- Крепёжный комплект - 1 шт.
- Переходник питания - 1 шт. (N12W, N13W, N18W, N19WX, N22W, N23W, N28W, N29WX)
- Шестигранный ключ - 1 шт. (N12W, N18W, N19WX, N22W, N28W, N29WX)
- Кронштейн - 1 шт. (N14, NP100F)
- Коннектор - 1 шт. (N14, NP100F)
- Антенна - 1 шт. (NP100F)
- Адаптер питания DC 5B - 1 шт. (N14, NP100F)

**Внимание:**

NOVICAM оставляет за собой право вносить любые изменения в изделие без предварительного уведомления.

УКАЗАНИЯ ПО БЕЗОПАСНОЙ ЭКСПЛУАТАЦИИ

1. Напряжение питания

1.1. Используйте только рекомендованное напряжение питания.

1.2. Перед включением оборудования убедитесь в том, что соединительные провода (разъемы) подключены с соблюдением полярности. Неверное соединение может привести к повреждению и/или неправильному функционированию оборудования.

2. Условия эксплуатации

2.1 Не располагайте камеру в местах попадания в объектив прямых солнечных лучей или других источников яркого света. В противном случае это может привести к повреждению камеры, в независимости от того используется она или нет.

2.2 Строго соблюдайте установленный для данной камеры температурный режим.

2.3 Не устанавливайте камеру:

- в зонах с влажностью и уровнем загрязнения воздуха более 95%;
- в области повышенного испарения и паробразования или усиленной вибрации.

2.4 Не стоит размещать камеру в непосредственной близости от источников мощных электромагнитных полей (например, радиотелефон), так как видеосигнал может быть искажен помехами.

2.5 При монтаже камеры следует оставить достаточное пространство для легкого доступа к шнуру электропитания и выходам (разъемам) при дальнейшей эксплуатации изделия.

2.6 Предотвращайте механические повреждения камеры.

**Внимание:**

несоблюдение условий хранения и эксплуатации камеры могут привести к повреждению оборудования.

УСТАНОВКА И ПОДКЛЮЧЕНИЕ

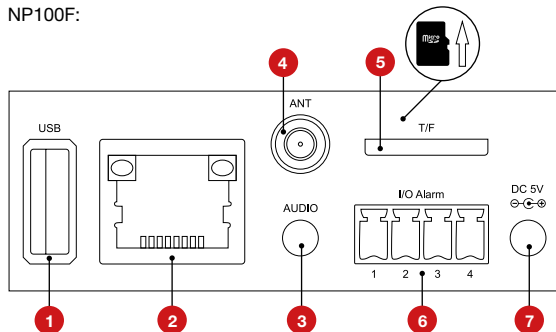
1. Осмотрите камеру перед использованием. Извлеките из упаковки и проверьте на предмет повреждений, которые могли произойти во время транспортировки. При обнаружении повреждений сообщите производителю или дистрибьютору для замены устройства.
2. В случае неисправности не осуществляйте самостоятельный ремонт устройства
3. Выберите место для установки камеры. Убедитесь, что поверхность достаточно прочная и сможет выдержать вес камеры.

**Внимание:**

Для камер с кронштейном в комплекте. В случае использования фиксирующих винтов без кронштейна возможно механическое повреждение платы. Крепежные винты необходимо использовать только вместе с комплектным кронштейном. Использование сторонних винтов для крепления кронштейна к камере запрещено.

УСТАНОВКА И ПОДКЛЮЧЕНИЕ

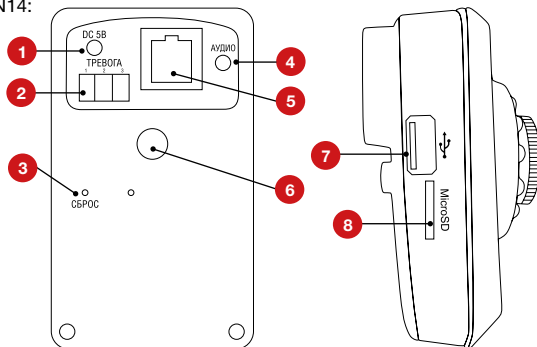
NP100F:



1	USB	USB разъём (не используется в модели NOVICam NP100F)
2	Сеть	Разъём RJ45 для подключения к сети.
3	Аудио	Аудиовыход
4	ANT	Разъем для подключения Wi-Fi антенны.
5	TF	Слот для карт памяти Micro SD.
6	Тревожные входы	Разъёмы для подключения тревожных датчиков. 1 - тревожный вход 2 - земля 3 - не используется 4 - тревожный выход (реле)
7	DC 5B	Вход питания – постоянное напряжение 5В.

УСТАНОВКА И ПОДКЛЮЧЕНИЕ

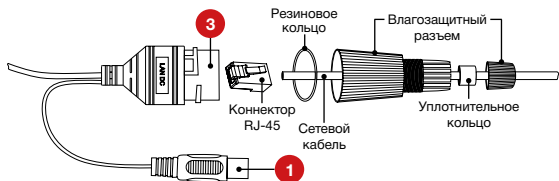
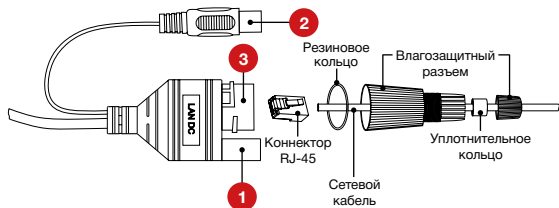
N14:



1	DC 5B	Вход питания – постоянное напряжение 5В.
2	Тревожные входы / выходы	Разъёмы для подключения тревожных датчиков. 1 – тревожный выход (реле) 2 – земля 3 – тревожный вход
3	Сброс	Кнопка перезагрузки (для перезагрузки удерживайте в течении 5 секунд).
4	Аудио	Аудиовыход
5	Сеть	Разъём RJ45 для подключения к сети.
6	Крепление	Отверстие для крепления кронштейна.
7	USB	USB разъём для подключения 3G модема.
8	Micro SD	Слот для карт памяти Micro SD.

УСТАНОВКА И ПОДКЛЮЧЕНИЕ

N12W/N13W/N18W/N19WX/N22W/N23W/N28W/N29WX/N43W :



1	DC 12В	Вход питания – постоянное напряжение 12В
2	Аудиовход	Аудиовход*
3	RJ-45	Сетевой разъем

* В зависимости от модификации камеры

УСТАНОВКА И ПОДКЛЮЧЕНИЕ

Схема 1

Подключение одной камеры напрямую к компьютеру, используя LAN разъем.

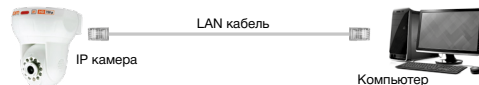


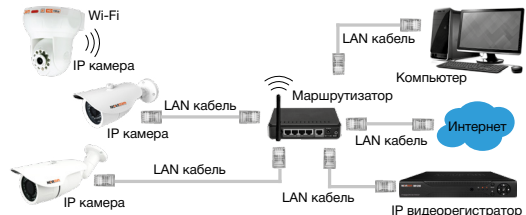
Схема 2

Подключение нескольких камер к компьютеру, с использованием свитча/маршрутизатора.



Схема 3

Подключение нескольких камер к видеорегистратору, компьютеру и сети интернет.



Предварительная настройка

Внимание: перед началом эксплуатации убедитесь, что устройство физически подключено к рабочей сети.

Настройки по умолчанию

- **IP адрес для подключения через проводную сеть:** 192.168.0.88
- Для подключения через беспроводную сеть Wi-Fi необходимо активировать Wi-Fi и задать IP адрес (см. пункт «Подключение к беспроводной сети Wi-Fi»)
- **Логин:** admin
- **Пароль:** отсутствует

Программа «NOVICam search» поможет обнаружить IP адрес IP устройства в сети и настроить конфигурацию.

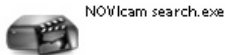
Внимание: при прямом подключении типа «камера-компьютер» устройства должны находиться в одной подсети.

Шаг 1

Установите приложение «NOVICam search» (находится на CD диске или доступно для скачивания с сайта www.novicam.ru).

Шаг 2

На компьютере, подключенном в сеть, откройте приложение



Для поиска всех доступных устройств нажмите на кнопку «IP поиск» (рис. 1)

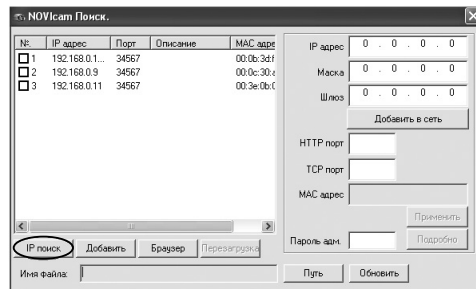


Рис. 1 Основное окно программы «NOVICam search».

Отобразятся все доступные подключенные устройства. Чтобы добавить устройство в единую подсеть, выберите его из списка и нажмите кнопку «Добавить в сеть» (рис. 2).

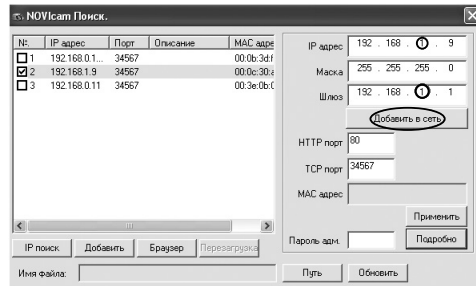


Рис. 2 Добавление устройства в сеть.

ПРОГРАММИРОВАНИЕ И ЭКСПЛУАТАЦИЯ

После этого необходимо вручную изменить IP адрес устройства. Подсеть шлюза должна совпадать с подсетью IP адреса. Если шлюз 192.168.0.1, то IP адрес должен быть вида 192.168.0.11.

Внимание: для корректной работы необходимо, чтобы все устройства имели единую подсеть, например IP адрес «192.168.0.2», то «0» – подсеть устройства, а «2» его адрес в подсети «0». Все устройства в подсети должны иметь разный адрес.

Чтобы настройки сохранились и вступили в силу, нажмите кнопку «Применить» (рис. 3).

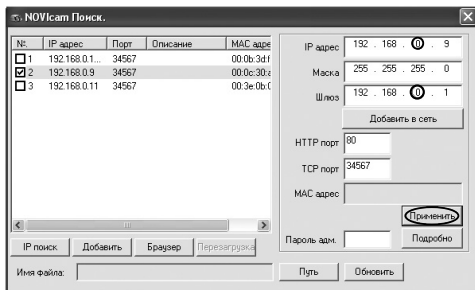


Рис. 3 Установка IP адреса.

Шаг 3

Выберите устройство из списка и нажмите кнопку «Браузер» для подключения и просмотра видео. Устройство откроется в браузере по умолчанию.

ПРОГРАММИРОВАНИЕ И ЭКСПЛУАТАЦИЯ

Подключение через WEB-интерфейс

Внимание: полный функционал устройства (управление, просмотр архива, настройка и т.д.) доступны только в браузере Internet Explorer.

Шаг 1

Откройте Internet Explorer и добавьте IP адрес устройства в надежные узлы обозревателя *Сервис->Свойства обозревателя->Безопасность->Надежные узлы->Узлы->введите адрес*. Отключите «Проверка серверов https:» и нажмите «Добавить».

Шаг 2

Введите адрес IP устройства в адресной строке браузера (например, 192.168.0.88).

Шаг 3

При первом подключении будет предложено установить компонент Active X. Нажмите ОК и компонент будет установлен автоматически. Если компонент не установился автоматически, проверьте настройки браузера (Рис. 4). *Сервис->Свойства обозревателя->Безопасность->Другой->включить/разрешить все элементы ActiveX*.

Шаг 4

Сохраните настройки и обновите страницу (F5). Откроется окно авторизации, где необходимо ввести логин и пароль. (рис. 5).

Внимание: в целях безопасности рекомендуем изменить логин и пароль при первом запуске.

ПРОГРАММИРОВАНИЕ И ЭКСПЛУАТАЦИЯ

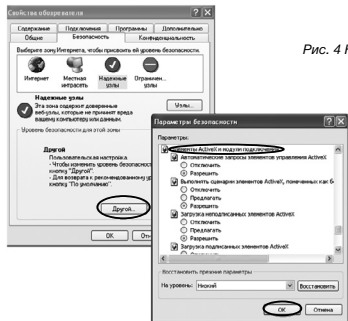


Рис. 4 Настройки браузера.



Рис. 5 Окно авторизации.

Шаг 5

После авторизации вы попадете в основное окно WEB интерфейса (рис. 6).




ПРОГРАММИРОВАНИЕ И ЭКСПЛУАТАЦИЯ



Рис. 6 Окно WEB интерфейса.

Шаг 6

Нажмите

-  — для локальной записи,
-  — для просмотра дополнительного потока,
-  — для просмотра основного потока.

Подключение к беспроводной сети Wi-Fi

Шаг 1

Для настройки подключения к беспроводной сети Wi-Fi необходимо попасть в WEB интерфейс устройства (см. пункт «Предварительная настройка» и «Подключение через WEB интерфейс»).

ПРОГРАММИРОВАНИЕ И ЭКСПЛУАТАЦИЯ

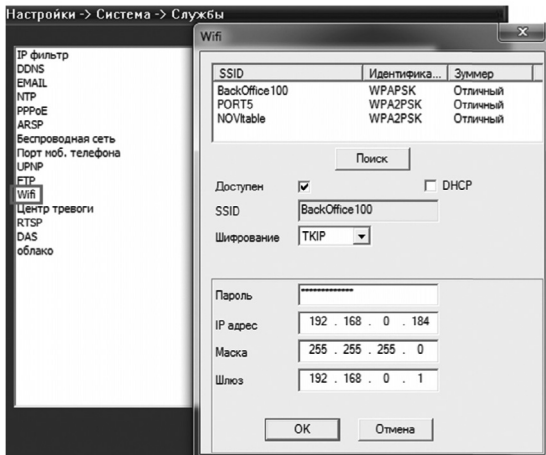


Рис. 7 Настройки подключения к Wi-Fi сети.

Шаг 2

Выберите пункт «Сетевые службы» -> «Wi-Fi». Нажмите кнопку «Поиск» для отображения всех доступных Wi-Fi сетей. Выберите сеть, к которой необходимо установить подключение и установите следующие параметры:

Доступен – активация режима работы беспроводной сети.

DHCP – активация DHCP, протокола автоматического получения IP адреса.

SSID – идентификатор сети (имя сети, устанавливается автоматически).

ПРОГРАММИРОВАНИЕ И ЭКСПЛУАТАЦИЯ

Шифрование – тип шифрования

Пароль – пароль сети Wi-Fi

IP адрес – установка IP адреса устройства для подключения к беспроводной сети Wi-Fi.

Внимание:
адрес подключения к сети Wi-Fi отличается от адреса подключения к проводной сети

Маска - установка маски устройства.

Шлюз - установка шлюза устройства.

Внимание:
для корректной работы необходимо, чтобы подсеть камеры совпадала с подсетью маршрутизатора. Все устройства в подсети должны иметь разный IP адрес.

Для того, чтобы настройки сохранились и вступили в силу, нажмите кнопку «ОК» в меню настроек подключения и далее «ОК» в меню настроек «Сетевых служб».

Подключение к беспроводной сети 3G

Шаг 1

Убедитесь, что Ваш модем находится в списке совместимых и работает в режиме (Remote Access Service - режим модема) после чего вставьте его в USB разъем устройства.

Шаг 2

Для настройки подключения к беспроводной сети 3G необходимо попасть в WEB интерфейс устройства (см.пункт «Предварительная настройка» и «Подключение через WEB интерфейс»).

ПРОГРАММИРОВАНИЕ И ЭКСПЛУАТАЦИЯ

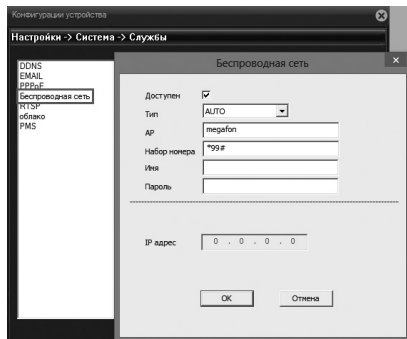


Рис. 7 Настройки подключения 3G модема.

Выберите пункт «Сетевые службы» -> «Беспроводные сети» и установите следующие параметры:
Доступен – активация режима работы беспроводной сети.
Тип – выбор типа сети (Автоматический, WCDMA, TD-SCDMA, WCDMA, CDMA 1.x, GPRS, EVDO)
AP (точка доступа) – адрес точки доступа (например megafon)
Номер набора – номер дозвона 3G модема (например *99#)
Имя – имя пользователя для доступа в интернет
Пароль – пароль пользователя для доступа в интернет
IP адрес – адрес, который получит камера после успешного подключения модема.

Для того, чтобы настройки сохранились и вступили в силу, нажмите кнопку «ОК» в меню настроек подключения и далее «ОК» в меню настроек «Сетевых служб». После перезагрузки устройства модем подключится и получит IP адрес.

ПРОГРАММИРОВАНИЕ И ЭКСПЛУАТАЦИЯ

**Внимание:**

устройства работают с 3G только через облачный сервис NOVICloud (www.cloud.novicam.ru).

Доступ через облачный сервис NOVICloud

Шаг 1

Подключите интернет кабель в LAN разъем устройства устройства или используйте беспроводное соединение.

Шаг 2

Измените IP адрес устройства на адрес, соответствующий сети (см. пункт «Предварительная настройка») или установите DHCP через WEB интерфейс (см. подробно «Руководство пользователя»).

Шаг 3

Для активации необходимо установить галочку «Доступен» в разделе *Настройки->Система->Службы «Облако»* через WEB интерфейс. По умолчанию облачный сервис активирован. (рис.8). Для доступа через облачный сервис NOVICloud необходим Cloud ID устройства, указанный на стикере или в разделе «*Меню->Информация->Версия*» (рис.9).

Шаг 4

На сайте www.cloud.novicam.ru выберите раздел *Cloud ID*. Введите ID устройства, код подтверждения и нажмите кнопку «ОК» (рис.10).

ПРОГРАММИРОВАНИЕ И ЭКСПЛУАТАЦИЯ

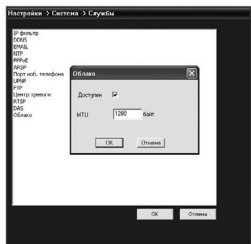


Рис. 8 Служба «Облако».

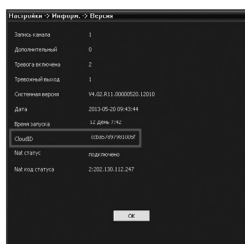


Рис. 9 Cloud ID устройства.



Полнота, надежность и работоспособность сервисов обеспечивается с помощью Пользователя.
Для корректной работы сервисов используйте браузер Internet Explorer, в меню установить «ActiveX»
Пользователь может найти информацию на www.novicam.ru

Рис. 10 Авторизация на сайте www.cloud.novicam.ru.

Внимание: используйте браузер Internet Explorer версии 6 и старше. При первом подключении необходима установка элементов ActiveX. Более подробную информацию Вы можете посмотреть на сайте облачного сервиса или в полном руководстве пользователя.

ПРОГРАММИРОВАНИЕ И ЭКСПЛУАТАЦИЯ

Доступ с мобильных устройств

Для доступа с мобильных устройств (Android, iPhone, iPad) используйте приложение NOVICloud.



Внимание: более подробная информация по настройке устройства находится на CD диске.

СПЕЦИФИКАЦИЯ
СПЕЦИФИКАЦИЯ

Модель	NOVICAM N14	NOVICAM NP100F	NOVICAM N12W	NOVICAM N13W	NOVICAM N18W	NOVICAM N19WX	NOVICAM N22W	NOVICAM N23W	NOVICAM N28W	NOVICAM N29WX	NOVICAM N43W
Тип камеры	Внутренняя IP	Поворотная внутренняя IP с ИК подсветкой	Купольная вандалозащищённая IP 720p	Всепогодная IP 720p	Купольная вандалозащищённая IP 720p	Всепогодная IP 720p	Купольная вандалозащищённая IP 1080p	Всепогодная IP 1080p	Купольная вандалозащищённая IP 1080p	Всепогодная IP 1080p	Всепогодная IP 4Mpix

СИСТЕМА											
Матрица	1/4" 1 Mpix Omnivision OV9712 CMOS						1/2.8" 2.1 Mpix SONY IMX222 CMOS				1/3" 4 Mpix Omnivision OV4689 CMOS
Процессор	Hi3518c				Hi3518e		Hi3516c				Hi3516d
Чувствительность	0.1 люкс (цвет), 0 люкс (ИК вкл.)		0.01 люкс (цвет), 0 люкс (ИК вкл.)								
Соотношение сигнал/шум	> 48 дБ		> 52 дБ								
Операционная система	Интегрированная OS Linux										
Графический интерфейс	Полноцветный 32 бита, русифицирован. Основное и быстрое меню										
Ограничение доступа	Администратор + 5 Пользователей (установка прав доступа), мониторинг активных пользователей, ручная блокировка										

ОСОБЕННОСТИ											
Электронный затвор	Авто / Ручной (1/50 – 1/10 000 с)										
Технология шумоподавления	3D-DNR (уровни 0 - 5)										
Настройка экспозиции	Авто / Вручную										
Подавление мерцания	50/60 Гц										
Настройка изображения	Яркость, контрастность, насыщенность, цветовой тон, AGC, D-WDR, переворот по вертикали / по горизонтали										
Режим день/ночь	Авто/ Ч/Б / Цветной										
ИК фильтр	Механический										
Дальность ИК	10 метров	20 метров	40 метров	50 метров	20 метров	40 метров	50 метров	20 метров	40 метров	50 метров	20 метров
Угол ИК	35° основной / до 120° рассеянный										
Карта памяти	Micro SD до 32-х Гб		-								
USB	3G модем - интернет (см. список совместимости)	-									
RS-485	-										

СПЕЦИФИКАЦИЯ

СПЕЦИФИКАЦИЯ

Модель	NOVICAM N14	NOVICAM NP100F	NOVICAM N12W	NOVICAM N13W	NOVICAM N18W	NOVICAM N19WX	NOVICAM N22W	NOVICAM N23W	NOVICAM N28W	NOVICAM N29WX	NOVICAM N43W
Тип камеры	Внутренняя IP	Поворотная внутренняя IP с ИК подсветкой	Купольная вандалозащищенная IP 720p	Всепогодная IP 720p	Купольная вандалозащищенная IP 720p	Всепогодная IP 720p	Купольная вандалозащищенная IP 1080p	Всепогодная IP 1080p	Купольная вандалозащищенная IP 1080p	Всепогодная IP 1080p	Всепогодная IP 4Mpix

АУДИО/ВИДЕО

Цифровой выход	720p (1280x720) 25/30 к/с, D1 (704x576) 25/30 к/с, CIF (352x288) 25/30 к/с						1080p (1920x1080) 25/30 к/с, 720p (1280x720) 25/30 к/с, D1 (704x576) 25/30 к/с, CIF (352x288) 25/30 к/с			4Mpix (2592x1520) 15 к/с, 3Mpix (2048x1536) 25/30 к/с, 1080p (1920x1080) 25/30 к/с, 720p (1280x720) 25/30 к/с, D1 (704x576) 25/30 к/с, CIF (352x288) 25/30 к/с	
Формат сжатия видео/аудио	H.264 (видео), G711 (аудио)									H.264, H.265 / G711 (аудио)	
Видеовыход	-										
Аудиовход	Встроенный микрофон		1 x mini Jack (в зависимости от модификации камеры)								
Аудиовыход	1 x 3.5 jack		-								
Запись H.264	720p (1280x720) 25/30 к/с, D1 (704x576) 25/30 к/с		-								
Воспроизведение	720p (1280x720) 25/30 к/с, D1 (704x576) 25/30 к/с		-								
Режимы записи	Ручной По расписанию По тревоге / По движению (Постзапись 30с/1/2/5 мин)		-								
Настройки канала	Параметры записи, настройки детектора движения, цвет изображения, имя, настройка скрытой области (4 зоны)										
Объем записи	3.5 Мбит - 38 Гб/сутки 1 Мбит - 11 Гб/сутки 128 Кбит - 1.32 Гб/сутки 54 Кбит - 0.66 Гб/сутки		8 Мбит - 84 Гб/сутки 6 Мбит - 63 Гб/сутки 4 Мбит - 42 Гб/сутки 1 Мбит - 11 Гб/сутки 128 Кбит - 1.32 Гб/сутки						10 Мбит - 106 Гб/сутки 8 Мбит - 84 Гб/сутки 6 Мбит - 63 Гб/сутки 4 Мбит - 42 Гб/сутки 1 Мбит - 11 Гб/сутки 128 Кбит - 1.32 Гб/сутки		
	указан максимум, фактический зависит от скорости и качества записи										
Поиск	По дате/времени, по событию										
Режимы воспроизведения	Нормальное / поккадровое / замедленное (x1/2, x1/4, x1/8) / ускоренное вперед и назад (x2, x4, x8)		-								

СПЕЦИФИКАЦИЯ
СПЕЦИФИКАЦИЯ

Модель	NOVICAM N14	NOVICAM NP100F	NOVICAM N12W	NOVICAM N13W	NOVICAM N18W	NOVICAM N19WX	NOVICAM N22W	NOVICAM N23W	NOVICAM N28W	NOVICAM N29WX	NOVICAM N43W
Тип камеры	Внутренняя IP	Поворотная внутренняя IP с ИК подсветкой	Купольная вандалозащищённая IP 720p	Всепогодная IP 720p	Купольная вандалозащищённая IP 720p	Всепогодная IP 720p	Купольная вандалозащищённая IP 1080p	Всепогодная IP 1080p	Купольная вандалозащищённая IP 1080p	Всепогодная IP 1080p	Всепогодная IP 4Мрпх

ОПТИКА

Объектив	Мегапиксельный 3.6 мм с ИК коррекцией	Мегапиксельный 6 мм с ИК коррекцией	Мегапиксельный 2.8 мм с ИК коррекцией	Мегапиксельный 2.8–12 мм с ИК коррекцией	Мегапиксельный 2.8мм с ИК коррекцией	Мегапиксельный 3.6мм с ИК коррекцией	Мегапиксельный 2.8–12мм с ИК коррекцией	Мегапиксельный 3.6мм с ИК коррекцией	Мегапиксельный 2.8–12мм с ИК коррекцией	Мегапиксельный 3.6мм с ИК коррекцией
Угол обзора по диагонали	66°	45°	82°	82°–21°	120°	90°	120°–34°	86°		
Автодиафрагма	-									
Тип крепления	Встроенный M12			Встроенный M14		Встроенный M12		Встроенный M14		Встроенный M12

МЕХАНИКА

Вращение / Наклон	-	0°-330° / 0°-90°								
Скорость	-	7°-45°/сек								
Скорость по предпозициям	-	55°/сек								
Точность позиционирования	-	± 0,1°								

ПРОГРАММИРОВАНИЕ

Предпозиции	-	255 предустановленных точек								
-------------	---	-----------------------------	--	--	--	--	--	--	--	--

СЕТЬ

Порт RJ45	10/100Мбит (ONVIF 2.0 / RTSP / FTP / PPPOE / DHCP / DDNS / NTP / UPnP / «Облако»)									
Битрейт на канал	54 Кбит - 3.5 Мбит	128 Кбит/с - 8 Мбит/с							128 Кбит/с - 10 Мбит/с	
WEB браузер	IE (Windows 8 / 7 / VISTA / XP)									
CMS программа	NOVICam CMS (Windows 8 / 7 / VISTA / XP) - 64 канала на экран									
Мобильный клиент	NOVICloud (iPhone, iPad, Android)									
Облачный сервис	NOVICloud: NOVICam CMS, WEB интерфейс - cloud.novicam.ru (Windows 8 / 7 / VISTA / XP) NOVICloud (Android / iPhone / iPad)									

СПЕЦИФИКАЦИЯ

СПЕЦИФИКАЦИЯ

Модель	NOVICAM N14	NOVICAM NP100F	NOVICAM N12W	NOVICAM N13W	NOVICAM N18W	NOVICAM N19WX	NOVICAM N22W	NOVICAM N23W	NOVICAM N28W	NOVICAM N29WX	NOVICAM N43W
Тип камеры	Внутренняя IP	Поворотная внутренняя IP с ИК подсветкой	Купольная вандалозащищённая IP 720p	Всепогодная IP 720p	Купольная вандалозащищённая IP 720p	Всепогодная IP 720p	Купольная вандалозащищённая IP 1080p	Всепогодная IP 1080p	Купольная вандалозащищённая IP 1080p	Всепогодная IP 1080p	Всепогодная IP 4Мрпх

WI - FI

Стандарт	-	IEEE 802.11 b/g/n									
Расстояние	-	До 50 метров (в помещении) Может меняться в зависимости от условий									
Максимальная скорость передачи	-	n - 150 Мбит/с g - 54 Мбит/с b - 11 Мбит/с									
Шифрование	-										

ТРЕВОГА

Условия срабатывания	Потеря видео / детекция движения (6 уровней, 396 зон) / закрытие камеры / тревожный вход (1)		Потеря видео / детекция движения (6 уровней, 396 зон) / закрытие камеры								
Действие	Отметка в журнале / запись / реле / уведомление по email		Отметка в журнале / на весь экран / уведомление по email								

ФИЗИЧЕСКИЕ ПАРАМЕТРЫ

Класс защиты	-		IP66								
Дальность передачи	До 100 метров (без использования дополнительного оборудования)										
Размеры	93x57x128 мм	105x125x98 мм	∅106x97 мм	∅64x155 мм	∅145x100 мм	261x76x118 мм	∅106x63 мм	∅64x155 мм	∅145x99 мм	80x118x261 мм	∅65x148 мм
Вес	265 г	465 г	360 г	430 г	760 г	865 г	360 г	430 г	760 г	865 г	390г
Рабочая температура	-10°C ~ +50°C		-35°C ~ +50°C								
Энергопотребление	DC 5В±10% 0,55А (ИК вкл.), 2,75Вт	DC 5В 0.85 (ИК и поворотный механизм активны) 4,25Вт	DC 12В±10% 0,3А (ИК вкл.), 3,6 Вт	DC 12В±10% 0,3А (ИК вкл.), 3,6 Вт	DC 12В±10% 0,38А (ИК вкл.), 4,6 Вт	DC 12В±10% 0,81А (ИК вкл.), 9,7 Вт	DC 12В±10% 0,32А (ИК вкл.), 3,8Вт	DC 12В±10% 0,31А (ИК вкл.), 3,7Вт	DC 12В±10% 0,35А (ИК вкл.), 4,2Вт	DC 12В±10% 0,83А (ИК вкл.), 10Вт	DC 12В±10% 0,25А (ИК вкл.), 3Вт

ДОПОЛНИТЕЛЬНАЯ ИНФОРМАЦИЯ

1. Транспортировка и хранение

1.1 Оборудование в транспортной таре перевозится любым видом крытых транспортных средств согласно действующим нормативам.

1.2 Условия транспортирования оборудования должны соответствовать условиям хранения 5 по ГОСТ 15150-69

1.3 Хранение оборудования устройства в транспортной таре на складах изготовителя регламентируется условиями 1 по ГОСТ 15150-69.

2. Утилизация

Утилизацию продукции, содержащей электронные компоненты, необходимо производить в соответствии с местными законами и нормативными актами. Для подробной информации о правилах утилизации обратитесь к местным органам власти.

ГАРАНТИЙНЫЙ ТАЛОН

► Гарантийные обязательства

NOVICAM гарантирует исправность изделия и его нормальную работу в течение трех лет, начиная с даты технического контроля, указанной в данном гарантийном талоне, при соблюдении условий, изложенных в Руководстве по эксплуатации.

Если в течение гарантийного срока в изделии обнаружится заводской дефект, NOVICAM по настоящей гарантии бесплатно произведет ремонт/замену изделия или его дефектных деталей в соответствии с приведенными ниже Условиями гарантийного обслуживания. Ремонт/замена изделия или его дефектных деталей может производиться с использованием новых или восстановленных деталей по решению NOVICAM. В случае, если приобретенное Вами изделие марки NOVICAM будет нуждаться в гарантийном обслуживании, просим Вас обратиться к дилеру, у которого Вы приобрели данное изделие или в Единую службу поддержки (тел. 8-800-555-0520).

Данная гарантия распространяется только на продукцию, выпускаемую компанией NOVICAM. Продукция, идущая в комплекте с устройствами NOVICAM, но выпускаемая сторонними производителями, имеет гарантию производителя и обслуживается в официальных сервис-центрах этого производителя.

► Условия гарантийного обслуживания

1. В соответствии с данной гарантией NOVICAM дает обязательства на своё усмотрение осуществить ремонт или замену изделия, на которое распространяются условия настоящей гарантии. NOVICAM не несет ответственности за любой ущерб или убытки, связанные с данным изделием, включая материальные и нематериальные потери, а именно: средства, уплаченные при покупке изделия, потери прибыли, доходов, данных при использовании изделия или других связанных с ним изделий, а также косвенные, случайные или вытекающие как следствие потери или убытки.

2. Услуги по гарантийному обслуживанию могут быть оказаны

ГАРАНТИЙНЫЙ ТАЛОН

в период до окончания гарантийного срока и только по предъявлении потребителем вместе с дефектным изделием гарантийного талона с четко проставленным на нем штампом ОТК. NOVICAM может потребовать от потребителя предъявления дополнительных доказательств факта покупки изделия, необходимых для подтверждения сведений, указанных в гарантийном талоне. NOVICAM может отказать в бесплатном гарантийном обслуживании, если информация на штампе ОТК нечитабельна (невозможно разобрать дату проведения технического контроля). Настоящая гарантия не распространяется также на изделия с измененным или неразборчивым серийным номером.

3. Во избежание повреждения, потери или удаления данных с носителей информации просим Вас извлекать такие устройства до передачи изделия на гарантийное обслуживание.

4. Все дефектные изделия/детали, которые подверглись замене на новые, переходят в собственность NOVICAM.

5. Настоящая гарантия не распространяется на:

- 5.1. периодическое обслуживание, ремонт или замену частей в связи с их естественным износом*;
- 5.2. расходные материалы (компоненты), которые требуют периодической замены на протяжении срока службы изделия, например, элементы питания;
- 5.3. риски, связанные с транспортировкой Вашего изделия «до» и «от» NOVICAM;
- 5.4. повреждения или модификации в результате:
 - а) неправильной эксплуатации, включая:
 - неправильное обращение, повлекшее физические, косметические повреждения или повреждения поверхности, деформацию изделия или повреждение жидкокристаллических дисплеев;
 - нарушение правил и условий установки, эксплуатации и обслуживания изделия, изложенных в Руководстве по эксплуатации и другой документации, передаваемой

ГАРАНТИЙНЫЙ ТАЛОН

- потребителю в комплекте с изделием;
- установку или использование изделия с нарушением технических стандартов и норм безопасности, действующих в стране установки или использования;
 - б) использования программного обеспечения, не входящего в комплект поставки изделия или в результате неправильной установки программного обеспечения, входящего в комплект изделия;
 - в) использования изделия с аксессуарами, периферийным оборудованием и другими устройствами, тип, состояние и стандарт которых не соответствует рекомендациям изготовителя изделия;
 - г) ремонта или попытки ремонта, произведённых лицами или организациями, не являющимися NOVICAM или официальными сервис-центрами NOVICAM;
 - д) регулировки или переделки изделия без предварительного письменного согласия с NOVICAM;
 - е) небрежного обращения;
 - ж) несчастных случаев, пожаров, попадания насекомых, инородных жидкостей, химических веществ, других веществ, затопления, вибрации, высокой температуры, неправильной вентиляции, колебания напряжения, использования повышенного или неправильного питания или входного напряжения, облучения, электростатических разрядов, включая разряд молнии, и иных видов внешнего воздействия или влияния.

6. Настоящая гарантия распространяется исключительно на аппаратные компоненты изделия. Гарантия не распространяется на программное обеспечение.

*Под естественным износом понимается ожидаемое уменьшение пригодности детали в результате износа или обычного воздействия окружающей среды. Интенсивность износа и долговечность детали, зависит от условий ее работы (характера

ГАРАНТИЙНЫЙ ТАЛОН

нагрузки, величины удельного давления, температуры и т. д.), а также материала детали, регулировки, смазки, своевременности и тщательности выполнения работ по техническому обслуживанию, соблюдения правил и условий эксплуатации видеочамеры, изложенных в Руководстве по эксплуатации видеочамеры NOVICAM.

Все возникающие вопросы Вы можете задать на форуме

www.forum.novicam.ru

Адреса Авторизованных

Сервисных Центров (АСЦ)

Вы можете посмотреть на сайте

www.novicam.ru

Собрано в Китае из оригинальных комплектующих производства Японии
под контролем НОВИКАМ РОССИЯ



отдел
технического
контроля

NOVICAM
WIDE YOUR VIEW

