

**HIKVISION**

**DS-2DE5220I-AE**

СЕТЕВАЯ СКОРОСТНАЯ ПОВОРОТНАЯ КАМЕРА

**ПАСПОРТ ИЗДЕЛИЯ**

# DS-2DE5220I-AE



## Общая информация

- *1/ 2.8" CMOS матрица*
- *25к/с с разрешением до 1080p*
- *3D DNR и DWDR*
- *Точность позиции  $\pm 0.1^\circ$*
- *Уровень защиты IP66, грозозащита*
- *Стоп-кадр при повороте*
- *Механизм защиты от вибраций*
- *Дальность ИК-подсветки — до 150 м*
- *Тревожные входы/выходы 2/1*

\* Изображения и спецификации могут быть изменены без дополнительного уведомления.

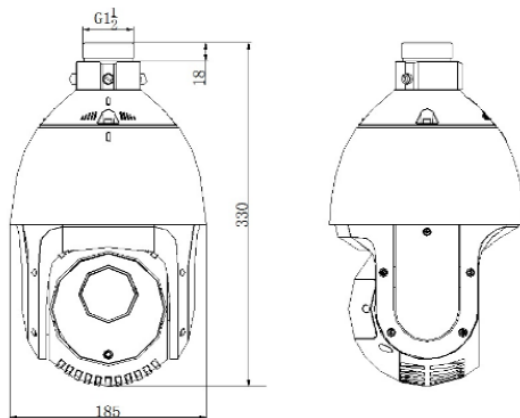
\* За подробной информацией обращайтесь к вашему персональному менеджеру

# Спецификации

| DS-2DE5220I-AE                      |   |
|-------------------------------------|---|
| Камера                              |   |
| Матрица                             | 1/2.8" Progressive Scan CMOS  |
| Пиксели                             | 1920×1080   |
| Чувствительность                    | Цвет: 0.02лк @ F1.5; Ч/Б: 0.002лк@ F1.5; 0 лк с ИК  |
| Баланс белого                       | Авто / Вручную / ATW / В помещении / Снаружи / Дневной свет / Натриевые лампы   |
| Автоматическая регулировка усиления | Авто/Вручную  |
| Отношение «Сигнал-шум»              | Более 52 дБ   |
| DNR                                 | 3D DNR  |
| Улучшения изображения               | HLC, BLC  |
| Широкий динамический диапазон       | DWDR  |
| Электронный затвор                  | 1-1/10,000с   |
| Маскирование                        | 8 зон   |
| Режим «День/ночь»                   | Механический ИК-фильтр  |
| Фокусировка                         | Авто/Полуавтоматическая/Вручную   |
| Объектив                            |   |
| Фокусное расстояние                 | 4.7-94мм, 20х   |
| Цифровое увеличение                 | 16х   |
| Скорость увеличения                 | 3с (Оптич. Wide-Tele)   |
| Угол обзора                         | 58.3°-3.2° (Wide-Tele)  |
| Мин. рабочее расстояние             | 10-1,000мм(Wide-Tele)   |
| Диафрагма                           | F1.6-F3.5   |
| Поворот и наклон                    |   |
| Диапазон поворота                   | 360°  |
| Скорость вращения                   | Вручную: 0.1° — 400°/с, По предустановке: 400°/с  |
| Диапазон наклона                    | -15°-90° (автопереворот )   |
| Скорость наклона                    | Вручную: 0.1° — 200°/с, По предустановке: 200°/с  |
| Пропорциональное увеличение         | Скорость вращения может регулироваться автоматически в зависимости от масштаба приближения  |
| Предустановки                       | 300   |
| Зоны патрулирования                 | 8 зон, по 32 предустановки каждая   |
| Режим просмотра                     | Предустановка/Патрулирование/Модель поведения/ Периодическое сканирование/ Сканирование при повороте/ Сканирование при наклоне/ Панорамный обзор  |
| Действия по расписанию              | Предустановка/Патрулирование/Модель поведения/ Периодическое сканирование/ Сканирование при повороте/ Сканирование при наклоне/ Панорамный обзор/ Самостоятельный перезапуск/ Самостоятельное тестирование параметров |
| ИК-подсветка                        |   |
| Дальность действия ИК               | до 150м   |
| Угол действия ИК                    | Регулируется автоматически, в зависимости от увеличения   |
| Вход/выход                          |   |
| Тревожные вход/выход                | 2/1   |
| Срабатывание тревоги                | Обнаружение движения, перечесения линии, детекция изменения аудио, тревога тампера, оповещение при несанкционированных действиях, отключение сети, конфликт IP-адресов, тревога хранения                              |
| Действия при тревоге                | Предустановка/ Патрулирование/Модель поведения/ Запись на карту SD/SDHC/ Вывод на терминал/ Сообщение клиенту / загрузка FTP  |

|                                       |  |
|---------------------------------------|--|
| Аудиовход                             | 1 Линейный 2-2.4V[p-p]; сопротивление: 1КОм, ±10%  |
| Аудиовыход                            | Линейный, сопротивление: 600Ω  |
| Сеть                                  |  |
| Ethernet                              | 10Base-T / 100Base-TX, RJ45  |
| Частота к/с                           | 25к/с (1920×1080), 25к/с (1280×720)  |
| Суб-поток                             | 25к/с (704×576), 25к/с (352×288), 25к/с (320×240)  |
| Формат сжатия                         | H.264/MJPEG  |
| Аудиосжатие                           | G.711ulaw/G.711alaw/G.726/MP2L2/G.722  |
| Протоколы                             | IPv4/IPv6, HTTP, HTTPS, 802.1X, QoS, FTP, SMTP, UPnP, SNMP, DNS, DDNS, NTP, RTSP, RTP, TCP, UDP, IGMP, ICMP, DHCP, PPPoE |
| Кол-во пользователей                  | До 20 одновременно   |
| Карта памяти                          | Встроенный слот для microSD/SDHC/SDHX до 128Гб   |
| Уровни пользователя                   | До 32 пользователей. 3 уровня: Администратор, С правом управления, Только просмотр                                       |
| Меры безопасности                     | Авторизация пользователя (ID и Пароль), Авторизация хоста (MAC адрес)  |
| Системная интеграция                  |  |
| Интерфейс программирования приложений | Открытый API, поддержка ONVIF, PSIA и CGI  |
| Веб-браузер                           | IE 7+, Chrome 18+, Firefox 5.0+, Safari 5.02+  |
| Основное                              |  |
| Питание                               | High-PoE / 24В AC  |
| Потребляемая мощность                 | 30 Вт макс.  |
| Рабочие условия                       | -40°C — 65°C   |
| Уровень защиты                        | IP66 стандарт, подавитель напряжения переходных процессов TVS 4000V для грозозащиты                                      |
| Сертификаты защиты                    | FCC, CE, UL, RoHS, IEC/EN 61000, IEC/EN 55022, IEC/EN 55024, IEC /EN60950-1  |
| Размеры                               | Ф266.6×365.2мм   |
| Вес                                   | 4кг.   |

## Размеры



Unit: mm

- \* Изображения и спецификации могут быть изменены без дополнительного уведомления.
- \* За подробной информацией обращайтесь к вашему персональному менеджеру

## Правила эксплуатации

1. Устройство должно эксплуатироваться в условиях, обеспечивающих возможность работы системы охлаждения. Во избежание перегрева и выхода прибора из строя не допускается размещение рядом с источниками теплового излучения, использование в замкнутых пространствах (ящик, глухой шкаф и т.п.). Рабочий диапазон температур от -40 до +65 (°C)
2. Питание 220В должно подаваться от розетки, имеющей заземление.
3. Все подключения должны осуществляться при отключенном электропитании.
4. Запрещена подача на входы устройства сигналов, не предусмотренных назначением этих входов – это может привести к выходу устройства из строя.
5. Запрещено использование для устройства посторонних блоков питания.
6. Запрещено подключение других приборов к блоку питания дополнительно к устройству, так как это может вызвать превышение максимальной допустимой мощности.
7. Не допускается воздействие на устройство температуры свыше +65 °C, источников электромагнитных излучений, активных химических соединений, электрического тока, а также дыма, пара и других факторов, способствующих порче устройства. Не допускается воздействие прямых солнечных лучей непосредственно на матрицу видеокамеры.
8. Конфигурирование устройства лицом, не имеющим соответствующей компетенции, может привести к некорректной работе, сбоям в работе, а также к выходу устройства из строя.
9. Не допускаются падения и сильная тряска устройства.
10. Рекомендуется использование источника бесперебойного питания, во избежание воздействия скачков напряжения или нештатного отключения устройства.

## Гарантийные обязательства

1. Настоящие гарантийные обязательства действуют в отношении всех поставляемых Поставщиком Товаров и действительны от даты продажи Товара конечному потребителю изделия в течение всего гарантийного срока на Товар.
2. Гарантия на Товар действует в той комплектации (конфигурации), которая указана в накладной на отгрузку. Любые изменения комплектации (конфигурации) Товара, требующие вскрытия корпуса, в том числе установка дополнительных устройств должны быть произведены Поставщиком с отметкой в гарантийном талоне о произведенных изменениях и подтверждены печатью Поставщика. В случае невыполнения данных требований претензии по работоспособности изделий не принимаются.
3. При выходе из строя Товара в период гарантийного срока эксплуатации Покупатель имеет право на бесплатный ремонт (за исключением не гарантийных случаев, описанных в п.6), который осуществляется в Сервисном центре.
4. При предъявлении гарантийного талона фирмы производителя гарантийный ремонт или замена Товара производится в течение 30 (тридцати) календарных дней с момента поступления Товара в Сервисный центр ЗАО «Хиквижн» в соответствии с действующим законодательством. В случае гарантийной замены устройства или его комплектующей детали на новую, срок гарантии исчисляется с момента продажи Товара.
5. Замена вышедшего из строя Товара на аналогичный Товар такой же марки, либо замена на такое же устройство другой марки, производится только при возникновении в изделии неисправностей, возникших не по вине Покупателя при предъявлении им гарантийного талона или гарантийного талона фирмы производителя. При отсутствии указанного документа, изделие обмену не подлежит. Решение о замене принимается Поставщиком в течение 7 (семи) рабочих дней с момента соответствующего обращения.
6. Определение гарантийного случая:  
Гарантийным является случай дефекта (потери работоспособности) любого из компонентов гарантийного оборудования, за исключением:
  - механических повреждений, включая случайные, полученных в результате использования неоригинальных запасных частей, обслуживания или модификации оборудования кроме как авторизованным сервисным центром;

\* Изображения и спецификации могут быть изменены без дополнительного уведомления.

\* За подробной информацией обращайтесь к вашему персональному менеджеру

- дефектов, возникших как следствие очевидных нарушений условий эксплуатации;
  - дефектов, возникших в результате нормального износа/старения (расходные материалы), заявленных в течение гарантийного периода.
7. В гарантийном ремонте(замене) может быть отказано при отсутствии или невозможности прочесть (повреждение, закрашивание, удаление) серийного номера на устройстве.
  8. Настоящая гарантия не распространяется:
    - на ущерб, причиненный другому оборудованию, работающему в сопряжении с данным изделием;
    - на повреждение или неисправности, вызванные пожаром, молнией и другими природными явлениями, а так же форс-мажорными обстоятельствами;
  9. Гарантийное обслуживание изделий, на которые установлены гарантийные сроки фирмами производителями, производится в официальных сервисных центрах соответствующих фирм.
  10. По истечении гарантийного срока ремонт производится Поставщиком на общих основаниях и отдельно оплачивается Покупателем по тарифам, установленным Поставщиком. Расходы по доставке и возврату изделия в этом случае не возвращаются.
  11. Гарантийный срок устанавливается в размере 5 лет с момента продажи оборудования Покупателем конечному потребителю, что должно быть подтверждено соответствующими документами.

| <b>Действия при поломке оборудования</b>   |  |
|--|--|
| Срок гарантии истек или отправка оборудования в ремонт производится силами покупателя ▼  | Оборудование на гарантии, отправка производится через продавца ▼   |
| Убедиться, что все листы гарантийного талона заполнены корректно (указаны наименование товара, серийный номер, дата покупки), проверить наличие печати продавца и подписи покупателя на всех листах гарантийного талона. ▼   |  |
| Максимально подробно заполнить лист «описание неисправности оборудования» ▼  | Продавец заполняет лист «описание неисправности оборудования» на базе информации, имеющейся у покупателя ▼ |
| Подготовить оборудование к отправке: по возможности укомплектовать все имеющиеся аксессуары в оригинальную упаковку (блок питания является обязательным к комплектации), т.к. в случае обмена оборудования, заменяется комплект целиком для точной диагностики. ▼  |  |
| На упакованном изделии указать полный почтовый адрес отправителя, включая индекс, данные контактного лица, телефон (отрежьте и заполните «Бланк указания адреса отправителя и получателя») ▼   |  |
| Отправка по адресу, указанному в гарантийных обязательствах производится за счет покупателя ▼  | Передать оборудование Продавцу для отправки в сервисный центр и копии документов на приобретение ▼         |
| Не ранее, чем через 5 рабочих дней после доставки оборудования до сервисного центра (время включает в себя приемку и тестирование оборудование, срок доставки уточняйте при отправке у перевозчика) можно уточнить получение и состояние ремонта по телефону +7 (812) 313-19-63 или по электронной почте <a href="mailto:support@hikvision.ru">support@hikvision.ru</a> ▼  |  |
| В случае непоступления оборудования в сервисный центр, уточнить состояние доставки: ▼  |  |
| В почтовом отделении (транспортной компании) ▼   | У продавца ▼   |
| <p>Ремонт оборудования до 45 дней (в соответствии с п.1 ст.20 ЗоЗПП).</p> <p><i>Если ремонт производится на платной основе:</i></p> <p><i>По результатам тестирования сервисный центр высылает «акт отказа изделия» с указанием срока, стоимости ремонта и счет на оплату. Покупателю необходимо подтвердить согласие оплаты, отправив подписанный акт на факс +7 (812) 313-19-63 или на электронную почту <a href="mailto:support@hikvision.ru">support@hikvision.ru</a> в соответствии с инструкциями, изложенными в акте. Отправка оборудования производится по факту оплаты услуг.</i></p> <p><b>Примечание:</b> для физических лиц оплата счета, полученного вместе с «актом отказа изделия», возможна через кассы Сбербанка. Сразу после оплаты покупателю необходимо отправить квитанцию об оплате на факс +7 (812) 313-19-63 или на электронную почту <a href="mailto:support@hikvision.ru">support@hikvision.ru</a> ▼</p> |  |
| Получение изделия обратно наложенным платежом (для юр. Лиц оплата по безналичному расчету перевозчику)   | Получить изделие обратно у продавца (доставка осуществляется средствами продавца)                          |

\* Изображения и спецификации могут быть изменены без дополнительного уведомления.  
 \* За подробной информацией обращайтесь к вашему персональному менеджеру



## Гарантийный талон

| №  | Наименование изделия | Кол-во | Серийный № |
|----|----------------------|--------|------------|
| 1. |                      | 1      |            |

Отметка ОТК

М.П.

\_\_\_\_\_  
(Подпись и дата)

\_\_\_\_\_  
(Дата продажи)

\_\_\_\_\_  
(Подпись продавца)

**Гарантийный ремонт производится в сервисном центре ЗАО «Хиквижн» по адресу:**

**194044, г. Санкт-Петербург, Выборгская наб., д. 45, Лит. Е, пом. 602,  
Тел./Факс. +7 (812) 313-19-63  
e-mail: [support@hikvision.su](mailto:support@hikvision.su)**

Настоящим подтверждаю приемку изделия в полном комплекте, пригодного к использованию. Вся информация о потребительских свойствах товара, необходимая для выбора покупки в соответствии с моими целями приобретения, а также безопасной и правильной эксплуатации, мне предоставлена.

Гарантийный талон фирмы изготовителя получил.

С условиями гарантии ознакомлен и согласен:

\_\_\_\_\_/\_\_\_\_\_  
(Подпись покупателя)

\_\_\_\_\_  
(Дата)

*Уважаемые покупатели! Сохраняйте оригинальную упаковку товара до истечения гарантийного срока. При потере оригинальной упаковки или отсутствие на товаре этикетки со штрих-кодом фирмы производителя в исполнении гарантийных обязательств будет отказано.*

*В случае неполучения какого-либо из вышеперечисленных документов или имеющихся замечаний, покупатель собственноручно указывает о них здесь:*

## ВНИМАНИЕ:

Для быстрой и точной диагностики неисправности, просим Вас заполнить максимально полно нижеприведенную форму

**Описание неисправности оборудования** т.е. в чем именно проявляется неисправность:

---

---

**Общее описание системы:** \_\_\_\_\_

**Место установки изделия:** внутри отапливаемого помещения, внутри не отапливаемого помещения, снаружи помещения (**выделите нужное или впишите свой вариант**) \_\_\_\_\_

1. **Условия установки изделия:** стена (дерево, кирпич, железобетон, другое: \_\_\_\_\_), столб (дерево, железобетон, железо, другое: \_\_\_\_\_),

(**выделите нужное или впишите свой вариант**)

2. **Наличие изоляции между кронштейном камеры и поверхностью установки:** нет, да (какая именно изоляция \_\_\_\_\_) (**выделите нужное или впишите свой вариант**)

3. **Длина кабеля от камеры до ближайшей монтажной коробки, м:** \_\_\_\_\_

4. **Наличие скруток между камерой и коробкой:** нет, да

5. **Наличие грозозащиты:** нет, да (марка \_\_\_\_\_)

6. **Условия эксплуатации изделия:** температурный диапазон от \_\_\_\_\_ до \_\_\_\_\_, влажность (высокая, средняя, низкая), запыленность (высокая, средняя, низкая), дополнительные сведения: \_\_\_\_\_

(**выделите нужное или впишите свой вариант**)

7. **Передача видеосигнала от камеры к устройству записи/отображения:**

*коаксиальный кабель:* марка \_\_\_\_\_, длина \_\_\_\_\_;

*витая пара:* передатчик \_\_\_\_\_, приемник \_\_\_\_\_, длина \_\_\_\_\_;

*оптоволокно:* передатчик \_\_\_\_\_, приемник \_\_\_\_\_, длина \_\_\_\_\_;

*другое:* \_\_\_\_\_

8. **Подключение к источнику питания:**

*Камера с питанием 220В:* сеть 220В, сеть 220В через стабилизатор (марка стабилизатора \_\_\_\_\_), через источник стабилизированного питания (марка источника \_\_\_\_\_), другое \_\_\_\_\_

*Камера с питанием DC 12В или DC/AC 12/24В:* через БП со стабилизатором (марка БП \_\_\_\_\_), через источник стабилизированного питания (марка источника \_\_\_\_\_), другое \_\_\_\_\_

(**выделите нужное или впишите свой вариант**)

9. **Дополнительные сведения:**

---

---

10.

\* Изображения и спецификации могут быть изменены без дополнительного уведомления.

\* За подробной информацией обращайтесь к вашему персональному менеджеру

## Сведения о возможных рекламациях

| Дата | Время работы до поломки (часов) | Подтвержденная неисправность | Дата направления рекламации и № письма | Меры, предпринятые по рекламации |
|------|---------------------------------|------------------------------|--|----------------------------------|
|      |                                 |                              |  |                                  |
|      |                                 |                              |  |                                  |
|      |                                 |                              |  |                                  |

**Получатель:**  
**194044, г. Санкт-Петербург,**  
**Выборгская наб., д. 45, Лит. Е, пом. 602**  
**Тел./Факс. +7 (812) 313-19-63 e-mail: [support@hikvision.su](mailto:support@hikvision.su)**

---

**Отправитель:**

Индекс \_\_\_\_\_, город. \_\_\_\_\_,

ул. \_\_\_\_\_ дом \_\_\_\_\_, кор. \_ ., кв. \_\_\_\_\_,

ФИО \_\_\_\_\_

Организация \_\_\_\_\_

тел. \_\_\_\_\_

e-mail: \_\_\_\_\_

Бланк указания адреса отправителя и получателя