

Гибридный видеорегистратор

4 канала AHD + 2 IP

SVR-4115F

Версия 2.0

Краткая инструкция



Благодарим за приобретение нашего продукта. В случае возникновения каких-либо вопросов, связывайтесь с продавцом оборудования.

Сведения, представленные в данной инструкции, верны на момент опубликования.

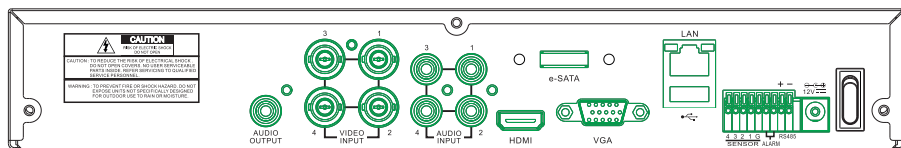
Производитель оставляет за собой право в одностороннем порядке, без уведомления потребителя вносить изменения в конструкцию изделий и комплектацию для улучшения их технологических и эксплуатационных параметров.

Данная краткая инструкция предназначена для быстрой установки сетевого регистратора (DVR) и содержит только базовую информацию по функциям и различным настройкам. Перед подключением, настройкой и работой с DVR, пожалуйста, полностью ознакомьтесь с полным руководством по эксплуатации.

Комплектация поставки

- Гибридный регистратор (DVR);
- Блок питания;
- SATA кабель
- Крепежные винты для HDD;
- Мышь USB;
- Пульт дистанционного управления.

Описание задней панели



Название	Описание
VGA	Видео выход для подключения монитора по VGA
HDMI	Порт для подключения монитора по HDMI
LAN	Сетевой разъем
USB	USB порт для подключения устройств
DC 12V	Разъем для подключения питания
Audio input	Аудио вход
Video input	Видео вход
Audio output	Аудио выход
RS - 485	Для подключения RS-485 устройств
Alarm	Тревожная колодка
E-Sata	Порт для подключения Satabox
Switch	Тумблер вкл/выкл

Установка HDD

Запрещается устанавливать жесткий диск, когда DVR работает. Отключите питание перед установкой! Поддерживаются жесткие диски с интерфейсом SATA. Пожалуйста, используйте рекомендованные жесткие диски.

- Открутите винты и снимите крышку;
- Установите HDD;
- Закрепите HDD, прикрутив его ко дну устройства.



Начало работы

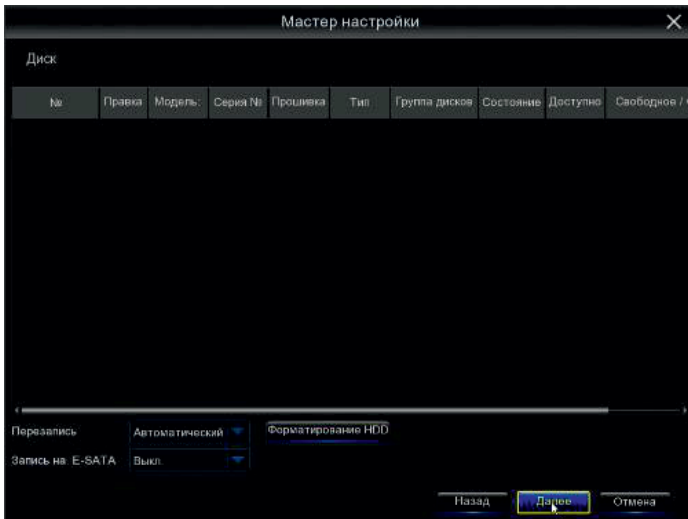
- Подключите монитор;
- Подключите питание;
- На экране монитора появится изображение с логотипом компании;
- Введите логин/пароль: admin/ 12345678;

1. Быстрая настройка.

Мастер настройки предназначен для быстрой настройки DVR.



Управление HDD



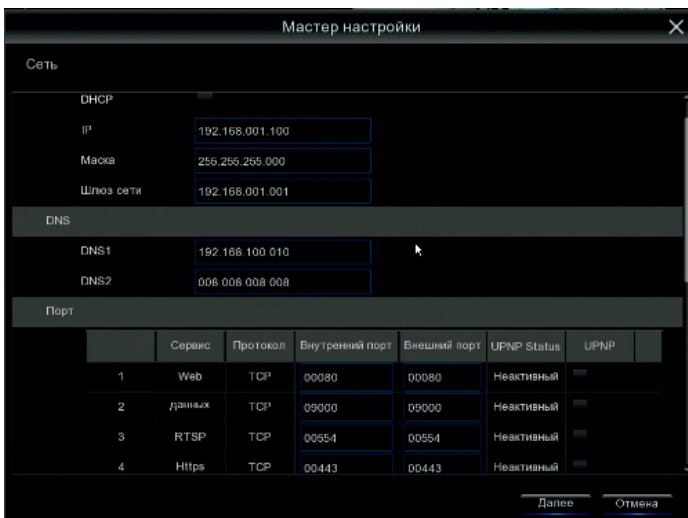
В данном разделе Вы можете ознакомиться с номером подключенного к системе HDD, состоянием HDD. А также система показывает время непрерывной записи. Есть возможность установить функцию перезаписи.

Для корректной работы регистратора необходимо отформатировать диск!

Примечание: для увеличения емкости архива на Р и F серии регистраторов возможно подключение SATABOX. SATABOX представляет собой хранилище данных, подключаемое через разъем E-SATA с максимальной емкостью архива 24Тб (4HDD x 6Тб).

Конфигурация сети.

В данном пункте настроек вы можете произвести выбор принципа построения сети: статический, DHCP. Изменить: порт HTTP, порт данных, IP адрес, маску подсети, шлюз, DNS сервер.



Обратите внимание! Для корректной работы регистратора с другими сетевыми устройствами (к примеру, ПК) в локальной сети вам необходимо правильно указать подсеть.

Пример:

Сетевые настройки регистратора:

IP-адрес: 192.168.100.100

Маска: 255.255.255.000

Шлюз сети: 192.168.100.001

Выделенная красным комбинация цифр и есть значение подсети.

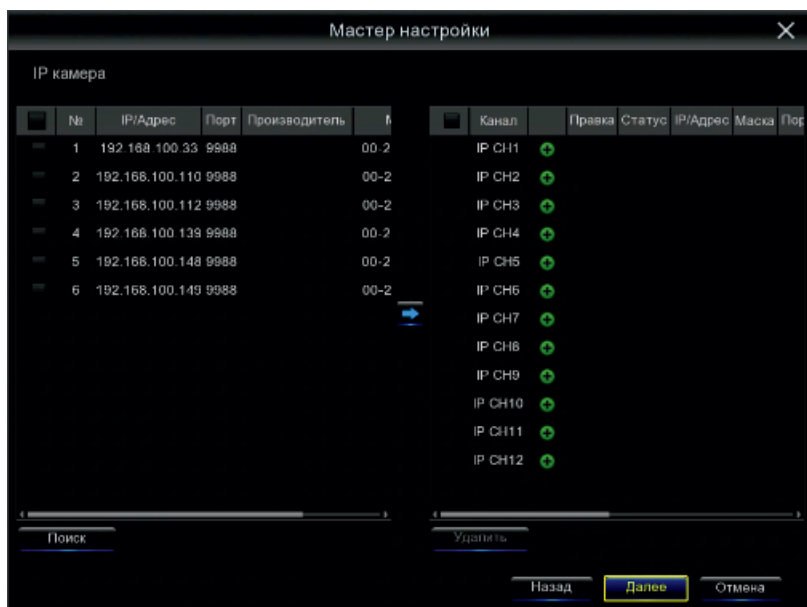
Сетевые настройки ПК:

IP-адрес: 192.168.100.004


Маска: 255.255.255.000

Шлюз сети: 192.168.100.001

Подключение IP камер



Быстрое добавление камер

Мы рекомендуем использовать камеры [Satvision](#) для получения полного объема функций. В данном меню можно добавить IP камеру. Для этого необходимо подключить камеру к регистратору с помощью Ethernet кабеля и нажать на 

Добавить IP камеру

№	IP/Адрес	Порт	Производителя	Тип устройства	MAC адрес	Версия прошивки
1	192.168.100.33	9988		IP CAMERA	00-23-63-6D-06-A9	V2.31.4.8_16101
2	192.168.100.35	9701		IP CAMERA	00-23-63-72-CE-21	V3.31.4.8_16101
3	192.168.100.110	9988		IP CAMERA	00-23-63-73-A5-E2	V2.31.5.0_19021
4	192.168.100.112	9988		IP CAMERA	00-23-63-76-05-D4	V2.31.5.0_19021
5	192.168.100.139	9988		IP CAMERA	00-23-63-76-C5-D1	V2.31.5.0_19021
6	192.168.100.148	9988		IP CAMERA	00.23.63.72.CF.3F	V3.31.5.0_19022
7	192.168.100.149	9988		IP CAMERA	00-23-63-72-87-B4	V3.31.5.0_19022

IP/Адрес:

Имя:

Положение имени в кадре:

Порт:

Протокол:

Пользователь:

Пароль: Показать пароль

Связанный канал:

далее произвести поиск, выбрать необходимую камеру из списка и в нижней части меню указать протокол, имя пользователя/пароль от камеры и нажать кнопку «добавленный».

Компания Satvision рекомендует использовать камеры 3 серии.

Расписание записи.

Канал

Запись

Тревога

Настройка сети

Устройство

Система

Потом

Запись

Запись

Расписание записи

Заказ

Канал: CH1

	0	2	4	6	8	10	12	14	16	18	20	22
Бс												
Пн												
Вт												
Ср												
Чт												
Пт												
Сб												

Поставить
 Двигаться
 Ю
 РВ

В данном разделе вы можете составить расписание записи. Поставив галочку на «Постоянная» вы включите постоянную запись (по умолчанию 24/7), но график можно отредактировать по вашему желанию. Поставив галочку на «Движение», можно сформировать график записи по детекции движения.

Обратите внимание!

График настраивается на один канал (по умолчанию на 1ый канал), чтобы распространить настройки на другие каналы необходимо скопировать расписание. Для этого необходимо выставить во вкладке «Копир» тот канал, на котором производились настройки расписания (по умолчанию «Канал 1») во вкладке «До» выставить необходимый канал или выбрать вкладку «Все», если необходимо скопировать расписание на все каналы и нажать на кнопку «Копир».

Настройка даты и времени.

Мастер настройки

Дата/Время

Дата и Время NTP сервер Летнее время

Дата	02/25/2019	📅
Время	07:08:13	
Формат даты	MM/DD/YY	▼
Формат времени	24Час	▼
Часовой пояс	GMT+08:00	▼

Назад Далее Отмена

В данном разделе можно произвести настройки регистратора, такие как:

Дата – установить дату на регистраторе;

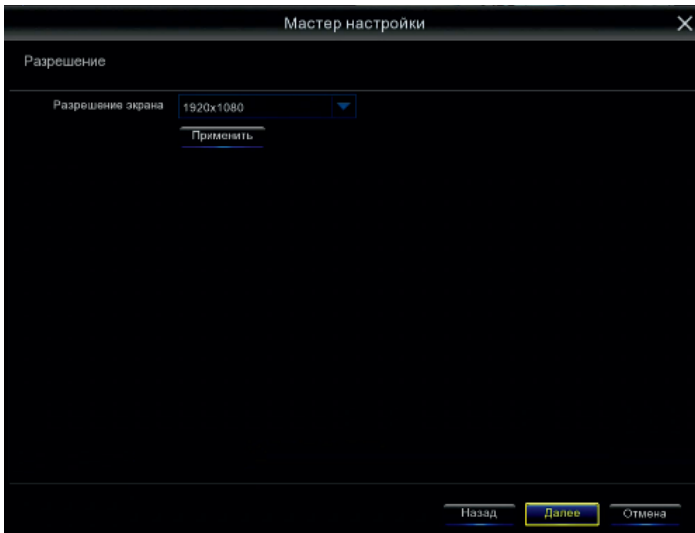
Время – установить время на регистраторе;

Формат даты – установить отображаемый формат даты;

Формат времени – установить отображаемый формат времени;

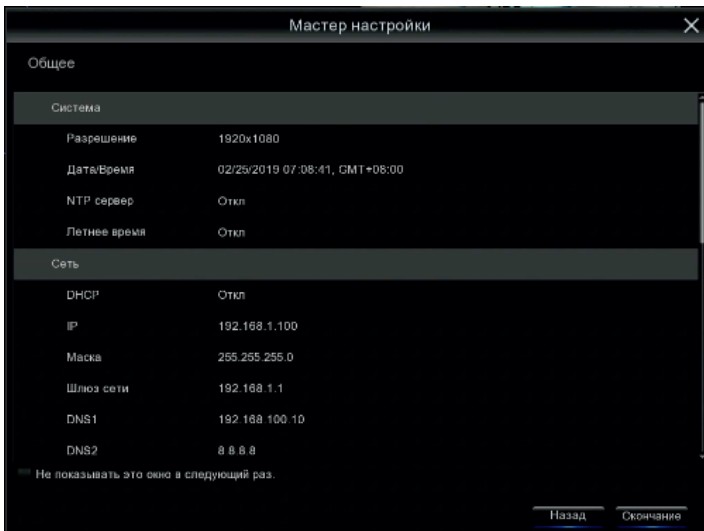
Часовой пояс- установка определения пояса времени Земли.

Разрешение



Разрешение экрана - изменения выходного сигнала на монитор.

Общее



«Общее» позволяет посмотреть все настройки, установленные пользователем.

Чтобы при последующем включении он не был задействован - поставьте галочку в строке «Не показывать это окно в следующий раз».

В заключении нажимаем на кнопку «Окончание» для завершения и сохранения настроек.

Подключение аналоговых камер (AHD-960H)

Чтобы подключить аналоговые камеры, вам необходимо соединить кабелем стандарта RG-6 или КВК видеовыход камеры и видеовыход регистратора, а также подать на камеру напряжение, соответствующее техническим характеристикам камеры. В результате вы должны автоматически получить изображение на канал.

Мы рекомендуем кабель [Plexus](#) и [AHD камеры Satvision](#), т.к. данное оборудование и кабель полностью совместимы с данным регистратором.



Подключение и настройка IP камер.

Внимание: IP камера и DVR должны быть в одной локальной сети для нормальной работы.

Например:

IP адрес DVR: 192.168.1.100

IP адрес камеры: 192.168.1.101.

Раздел меню IP камеры позволяет осуществлять поиск, добавление, настройку и удаление IP камер на DVR.

Чтобы добавить IP камеру на регистратор, необходимо пройти путь: Главное меню - Канал - IP канал.

The screenshot shows the web interface of the DVR. The top navigation bar includes icons for "Канал", "Запись", "Тревога", "Настройка сети", "Устройство", and "Система". The "Канал" menu is expanded, showing options like "Аналоговые каналы", "IP каналы", "Управление протоколом", "Live ролик", "Настройка изображения", "Настройка PTZ", "Маска", "Движение", "PIR", "Удержание", and "Видеоаналитика". The "IP каналы" section is active, displaying a table of configured IP cameras.

№	№	Права	IP-адрес	Порт	Производитель	Тип устройства	MAC адрес	Версия прошивки
1	1		192.168.100.33	9988		IP CAMERA	00-23-63-60-06-A9	V2.31.4.8_181019
2	2		192.168.100.35	8701		IP CAMERA	00-23-63-73-65-E2	V3.31.4.8_181017
3	3		192.168.100.110	9988		IP CAMERA	00-23-63-73-A5-E2	V2.31.5.0_190218
4	4		192.168.100.112	9988		IP CAMERA	00-23-63-75-05-D4	V2.31.5.0_190218
5	5		192.168.100.139	9988		IP CAMERA	00-23-63-76-C5-D1	V2.31.5.0_190218
6	6		192.168.100.140	9988		IP CAMERA	00-23-63-72-CF-3F	V3.31.5.0_190221
7	7		192.168.100.149	9988		IP CAMERA	00-23-63-72-87-B4	V3.31.5.0_190221

Below the table, there are search and add buttons: "Поиск" (with a search icon), "Добавить" (with a plus icon), and "Добавить все".

№	Канал	Права	Статус	IP-адрес	Маска	Порт	Производитель	Тип устройства	Протокол	MAC адрес	Версия прошивки
	IP CH1		●								
	IP CH2		●								
	IP CH3		●								
	IP CH4		●								
	IP CH5		●								
	IP CH6		●								
	IP CH7		●								
	IP CH8		●								
	IP CH9		●								

At the bottom, there are buttons for "Автоматическое распознавание IP-адреса камер", "Удалить", and "Автоматизм". A footer note reads: "Сохраняйте ширину полосы: 32МГц, Используйте ширину полосы: 0099".

Добавление камеры.

В данном меню можно добавить IP камеру. Для этого необходимо подключить IP камеру к регистратору с помощью Ethernet кабеля и нажать «добавленный».

№	IP/Адрес	Порт	Производитель	Тип устройства	MAC адрес	Версия прошивки
1	192.168.100.33	9988		IP CAMERA	00-23-63-6D-06-A9	V2.31.4.8_18101
2	192.168.100.35	9701		IP CAMERA	00-23-63-72-CE-21	V3.31.4.8_18101
3	192.168.100.110	9988		IP CAMERA	00-23-63-73-A5-E2	V2.31.5.0_19021
4	192.168.100.112	9988		IP CAMERA	00-23-63-79-05-D4	V2.31.5.0_19021
5	192.168.100.139	9988		IP CAMERA	00-23-63-76-C5-D1	V2.31.5.0_19021
6	192.168.100.148	9988		IP CAMERA	00-23-63-72-CF-3F	V3.31.5.0_19022
7	192.168.100.149	9988		IP CAMERA	00-23-63-72-87-B4	V3.31.5.0_19022

IP/Адрес:

Имя:

Положение иконы в камере:

Порт:

Протокол:

Пользователь:


Пароль: Показать пароль

Связанный канал:

Поиск Автовыбор Добавленный Отмена

далее произвести поиск, выбрать необходимую камеру из списка выше и в нижней части меню указать протокол, имя пользователя/пароль от камеры и нажать кнопку «добавленный».

Настройка камеры.

Необходимо выбрать камеру (поставить галочку) и нажать на кнопку , после чего открывается меню:

Изменение настроек IP-камеры

IP:

Маска:

Шлюз сети:

Порт:

Пользователь:

Пароль: Показать пароль

OK Отмена

IP – поле для редактирования IP адреса камеры;
Маска – поле для редактирования маски камеры;
Шлюз – поле для редактирования IP адреса роутера
Порт – поле для редактирования порта камеры;
Пользователя – поле для ввода логина от камеры;
Пароль – поле для ввода пароля от камеры.

В данном окне мы видим все настройки камеры, которые можем изменить.

Запись и просмотр архива.

Запись

Для того, чтобы произвести настройки записи, вам необходимо пройти по пути: Главное меню – Запись – Запись.



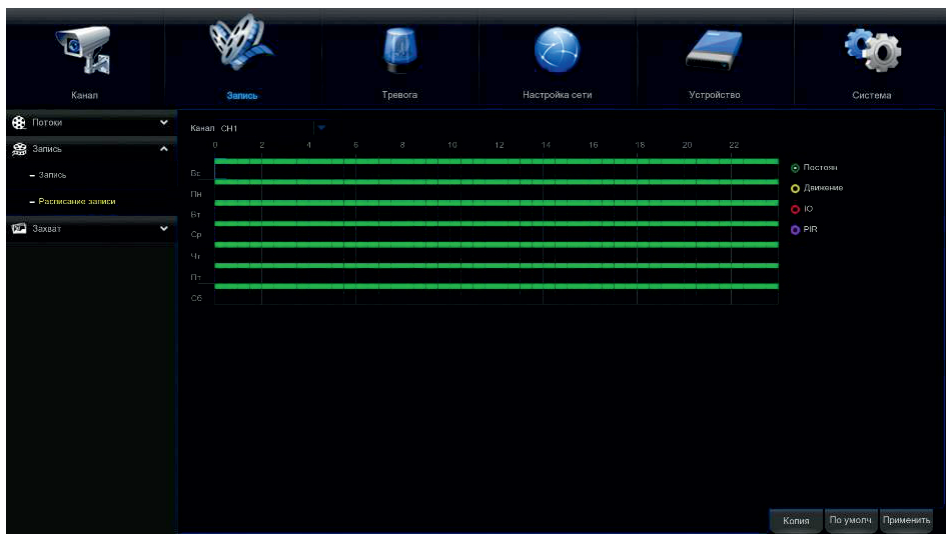
Канал – выбор канала для настройки записи;

Запись – вкл/выкл запись на канале;

Режим потока – выбор основного или дополнительного потока;

Предзапись – перезапись канала после заполнения HDD.

В данном окне устанавливаются самые основные настройки записи. Все настройки можно скопировать на любой другой канал.



В данном разделе вы можете составить расписание записи. Поставив галочку на «постоянная зап.» вы включите постоянную запись (по умолчанию 24/7), но график можно отредактировать по вашему желанию. Поставив галочку на «движение» можно сформировать график записи по детекции движения.

Обратите внимание!

График настраивается на один канал (по умолчанию на 1ый канал), чтобы распространить настройки на другие каналы или на все каналы, необходимо скопировать расписание. Для этого необходимо выставить во вкладке «Копир» тот канал, на котором производились настройки расписания (по умолчанию «Канал 1»). Во вкладке «копия» выставить необходимый канал или выбрать все, если необходимо скопировать расписание на все каналы и нажать на кнопку «сохранить».

Просмотр архива

Для того, чтобы просмотреть архив, вам достаточно нажать кнопку «Воспр.» на панели быстрого доступа.



После чего вы увидите окно «воспроизведение».



В данном окне необходимо задать следующие параметры:

Канал;

Тип потока;

Тип поиска;

Дату;

Формат канала (Аналог или IP);

Время.

После чего вам необходимо нажать play для воспроизведения архива.

Удаленный доступ

По локальной сети:

Статический IP адрес

Войдите в Меню > Настройки сети > Основные настройки. Введите IP адрес, Маску, Шлюз вашей сети.

В строке браузера укажите IP адрес DVR для доступа к нему.

По DHCP

Вы можете получить IP адрес для DVR автоматически, включив DHCP. Для просмотра выданного вам автоматического IP адреса, войдите в меню > Система > Информация.

Через сеть Интернет

Для доступа к DVR через сеть Интернет Вам нужно будет произвести проброс портов на роутере.

Через мобильное приложение

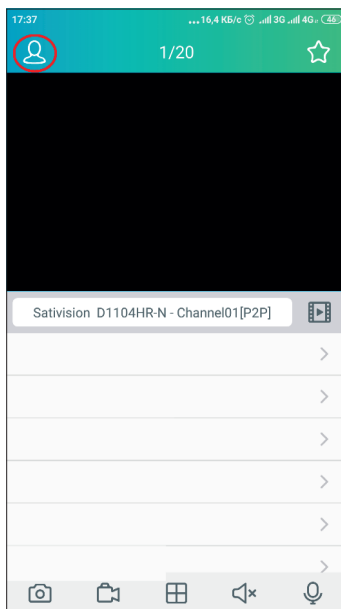
Для доступа через мобильное приложение вам необходимо:

1. Скачать приложение SatvisionMobilePRO с Play market если у вас Android или с Apple store если у вас iOS.

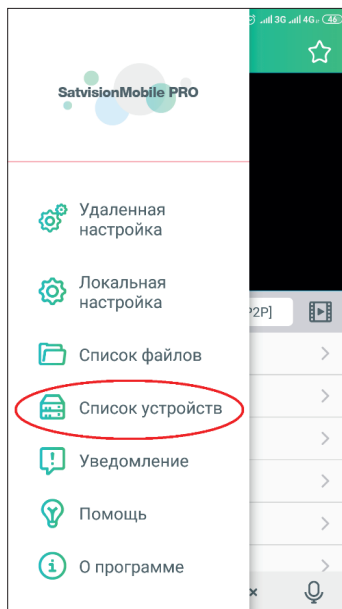
2. Открыть приложение



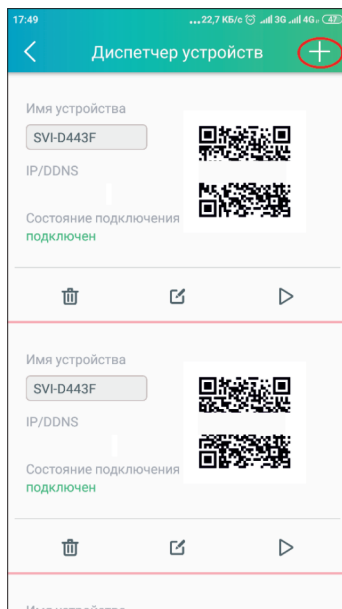
3. Нажать в верхнем левом углу кнопку «Меню»



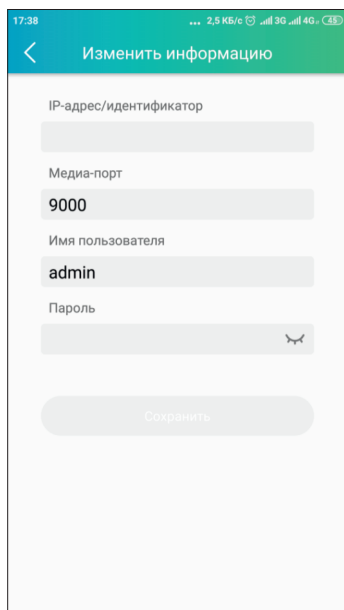
4. Выбрать «Список устройств»



5. Нажать в верхнем правом углу кнопку «Добавить»



6. В меню «изменить информацию» вам необходимо ввести основные параметры камеры либо регистратора для подключения ее через P2P и нажать на кнопку сохранить.



IP-адрес/идентификатор – ID Устройства (через P2P облако), либо IP/Домен (через IP адрес или Домен);

Медиа порт – порт мультимедийного потока (заводской порт 9000);

Логин – поле для ввода логина от регистратора;

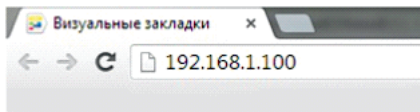
Пароль – поле для ввода пароля от регистратора.

Данное устройство добавится в ваше приложение и вы сможете просматривать видео с каналов.

PPPoE

Войдите в Меню > Настройка сети > Основные настройки и выбрать режим PPPoE, далее необходимо ввести Имя и Пароль, предоставленный вам вашим провайдером интернет.

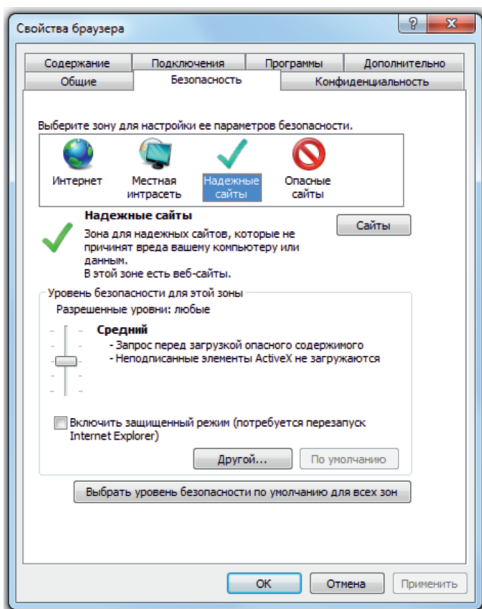
Провайдер присвоит вам динамический IP адрес.



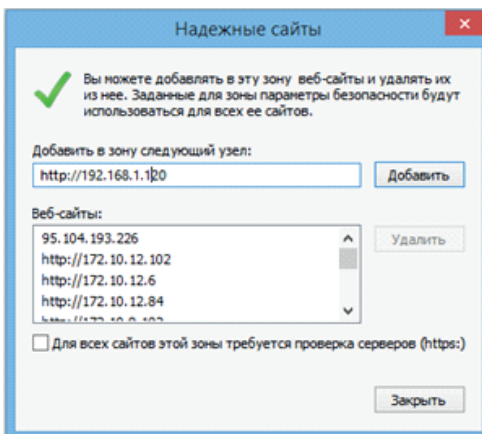
DVR поддерживает доступ с браузеров: Internet Explorer. При первом подключении вам необходимо установить элементы ActiveX.

Первичную настройку рекомендуется провести через IE. Для этого браузер IE нужно предварительно настроить:

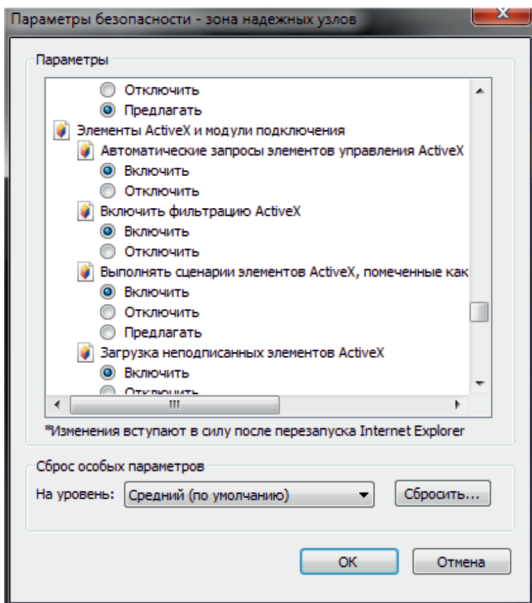
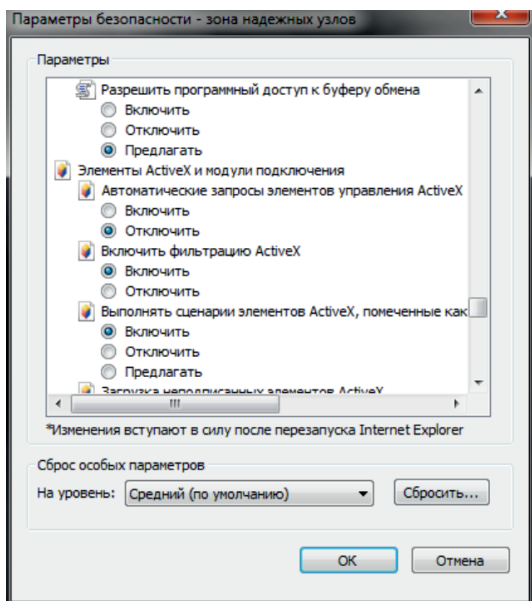
Запустите Internet Explorer. В правом верхнем углу нажмите на значок «Шестерёнки», выберите вкладку «Свойства браузера». Откроется окно свойств браузера. Выберите вкладку «Безопасность».

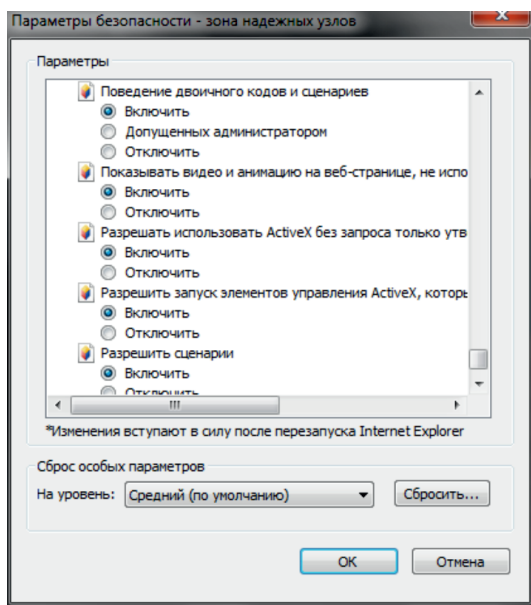


Вам необходимо добавить IP адрес регистратора в доверенные узлы (Надежные сайты)



Затем вам необходимо нажать кнопку «Другой», откроется окно с названием «Параметры безопасности – зона надежных узлов». Прокрутите список вниз, до заголовка «Элементы ActiveX и модули подключения», **необходимо включить ВСЕ элементы ActiveX.**
Вам необходимо добавить IP адрес камеры в доверенные узлы (Надежные сайты).





Заметки для пользователя

Информация для авторизации в системе:

Логин: admin

Пароль: 12345678

IP-адрес: 192.168.1.100

Заводские порты:

Порт HTTP: 80.

Порт сервера: 9000.

Порт RTSP: 554.

Рекомендуемые DNS сервера:

Первый DNS: 8.8.8.8

Второй DNS: 8.8.4.4

SatvisionMobile PRO - программа для мобильного устройства (телефон, планшет) на базе Android или iOS, для доступа к облачному серверу.

Satvision (CMS) - программа для ПК и MAC, для объединения регистраторов в общую систему.

Необходимые сайты:

www.icloud-eye.com – сайт облачного сервера.

<http://www.satvision-cctv.ru> – сайт компании Satvision

<http://www.satvision-cctv.ru/Tehpodderzka/Obratnaya-svyaz/> - техподдержка

<http://www.satvision-cctv.ru/Tehpodderzka/Instrukcii/> - инструкции и ПО для оборудования Satvision.

Спецификация модели **SVR-4115F**

Версия 2.0

Процессор	H13521D
Видекодек сжатия	H.265/H.264
Видеовыход BNC/VGA/HDMI	0/1/1 (4K)
Разрешение записи/ Скорость записи	AHD 8 Mpix (3840 × 2160) - 24 к/с, 5 Mpix (2592 × 1944) - 32 к/с, 4 Mpix (2592 × 1520) - 40 к/с, 2048 × 1536 - 48 к/с, 1920 × 1080 - 100 к/с, IP 5 Mpix - 50 к/с
Подключение IP камер	Дополнительно к AHD + 2
Поддержка камер PIR	Да (Satvision)
Разделение экрана	1, 4
Аудио вход/выход	4 RCA/1 RCA
Тревога	Детектор движения, PIR
Тревожный вход/выход	4 входа/ 1 выход
Аналитика	Оставленные предметы; периметр вторжения; линия пересечения
Режим поиска	По времени, по событию, PIR
Сеть	1*RJ-45; 1*100Mbps
Сетевые протоколы	Статический IP, DHCP, PPPoE, DDNS, NTP, SMTP, P2P, RTSP
Максимальное число пользователей	10
Протокол подключения	SVNP, ONVIF v2.6
Удаленный просмотр	SATVISION CMS, веб. браузер (IE, Chrome)
ПО для доступа по сети	SATVISION CMS
Интеграция	IPProject, IPeye
Копирование на USB	Да, в формате H.264/AVI/MP4
Интеллектуальная архивация	Да
Копирование по сети	Да
Число жестких дисков HDD	SATA2 × 1
Максимальный объем HDD	До 8 Tb
SATABOX	До 24 Tb
Поддержка Dropbox	Да
PTZ управление	RS485: Pelco P/D и др
ПО для мобильных телефонов	Android, iOS (SatvisionMobilePRO)
Управление	Мышь, пульт ДУ
Питание	DC 12V 2A
Рабочая температура	0 +50° C 10%~90% RH (без конд.)
Габариты	300(Ш) × 227(Г) × 53(В) мм
Вес (без HDD)	2.5 кг

Гарантийный талон

Продавец гарантирует, что купленное изделие является работоспособным и не содержит выявленных механических и иных повреждений и иных повреждений момент осуществления продажи. Комплектность изделий проверяется при покупке в присутствии персонала фирмы. В случае возникновения необходимости гарантийного ремонта обратитесь к производителю, у которого вы приобрели данное изделие. Услуги по гарантийному обслуживанию предоставляются по предъявлению потребителем четко и правильно заполненного гарантийного талона вместе с дефектным изделием до окончания гарантийного срока. Настоящая гарантия не распространяется на следующее: - обращение с изделием повлекшее повреждение поверхности изделия; - установка и использование изделия не по назначению или не в соответствии с руководством по обслуживанию; - ремонт или попытка ремонта, произведенного в не авторизованном сервисном-центре; - небрежного обращения; - затопления, попадания внутрь химических веществ, воздействие высокой температуры, колебания напряжения, использование повышеенного или неправильного напряжения питания, электростатических разрядов, включая разряд молнии, и иных видов в внешних воздействий.

Гарантийный талон

1) Продавец гарантирует, что купленное изделие является работоспособным и не содержит выявленных механических и иных повреждений на момент осуществления продажи. 2) Комплектность изделий проверяется при покупке в присутствии персонала фирмы.

№	Модель	Гарантийный срок	Серийный номер
1.		12 месяцев	

Примечание:

В случае необоснованной претензии стоимость работ по проверке взимается с покупателя в соответствии с прейскурантом продавца. Я, покупатель, с условиями гарантийного обслуживания ознакомлен. Товар получил полностью. Претензий по количеству и комплектации не имею.

Подпись покупателя _____

Подпись продавца _____ МП

SALVISON

